



# Le conseguenze della transizione demografica

Crescita naturale e migrazioni

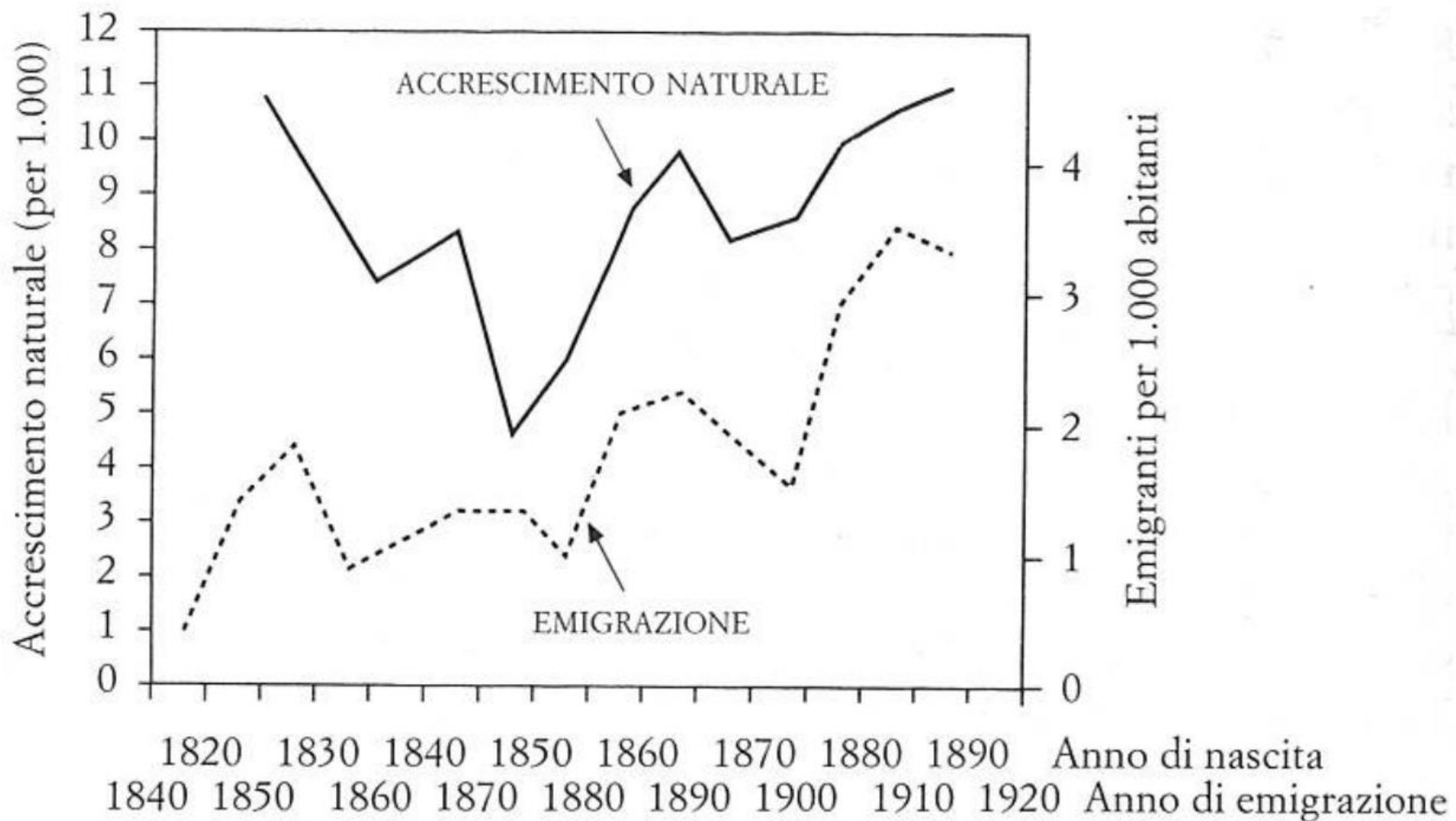


# Le grandi migrazioni transoceaniche

Crescita demografica e migrazione

# Popolazione dei maggiori paesi europei

Paesi	Popolazione (migliaia)					Indice 1913 (1800=100)
	1800	1850	1870	1900	1913	
Regno Unito	10.834	20.976	26.249	37.334	41.440	382
Germania	24.500	35.397	40.818	56.367	67.362	275
Russia	39.000	60.000	73.000	109.700	132.610	340
Austria-Ungheria	24.000	32.604	37.495	47.143	52.578	219
Francia	26.900	34.907	36.765	38.962	39.853	148
Italia	18.124	23.900	26.650	32.475	35.531	196
Spagna	10.745	14.700	16.500	18.618	20.357	189
Totale 7 paesi	154.103	222.484	257.477	340.599	389.731	253
Totale Europa	187.693	264.591	305.399	400.577	457.515	244
7 paesi in % Europa	82,1	84,1	84,3	85,0	85,2	



Emigrazione e accrescimento naturale nel continente europeo

# Partenze e arrivi tra 1846 e 1932

## Partenze dall'Europa

### Prima metà Ottocento

- Gran Bretagna e Irlanda: 18 milioni di migranti
- Germania: 2,9 milioni

### Metà Ottocento

Svezia e Norvegia: 2,1 milioni

### Fine Ottocento

- Italia: 11 milioni
- Spagna e Portogallo: 6,5 milioni
- Austria e Ungheria: 5,2 milioni
- Polonia e Russia: 2,9 milioni

## Arrivi

- Stati Uniti: 34,2 milioni
- Argentina e Uruguay: 7,1 milioni
- Canada: 5,2 milioni
- Brasile: 3,5 milioni
- Australia e Nuova Zelanda: 3,5 milioni

# Emigrazione transoceanica

## Fattori Push

- Crescita demografica
  - Pressione della popolazione sulla terra
  - sul mercato del lavoro
  - sulle risorse
- Industrializzazione
  - Mobilità verso le città
  - Popolazione mobile
- Modernizzazione e diffusione di macchine
  - Manodopera in eccedenza
  - Aumento di famiglie senza terra

## Fattori Pull

- Forte domanda di lavoro
  - abolizione della schiavitù
  - domanda di forza lavoro
    - Homestead Act, 1862
- Migliori condizioni di vita
  - migliori salari
  - migliore assistenza scolastica e sanitaria
  - valuta stabile
- Miglioramento dei trasporti

# La grande traversata: tempi e costi



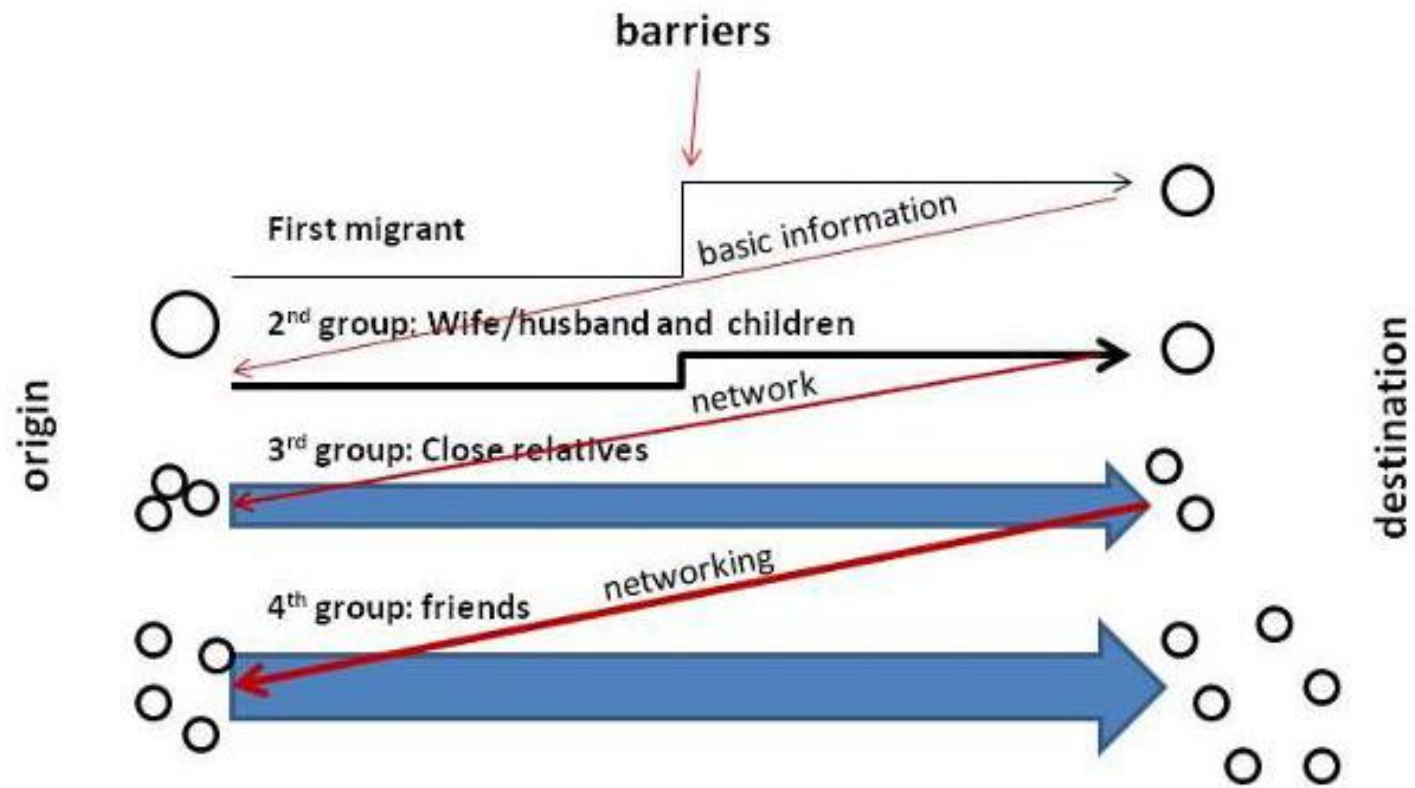
I mezzi di trasporto diventano più veloci, i tempi della traversata transoceanica si accorciano:

- Traversata con nave a vela: 44 giorni
- 1839 nave a vapore: 15 giorni
- Dal 1880: 7 giorni

Scendono i costi della traversata transoceanica:

- UK-USA:
  - Metà Ottocento = 44 dollari
  - Anni 80 dell'Ottocento = 20 dollari
- Da Spagna a Sud America
  - Metà Ottocento = 50 dollari
  - Anni 80 dell'Ottocento = 35 dollari

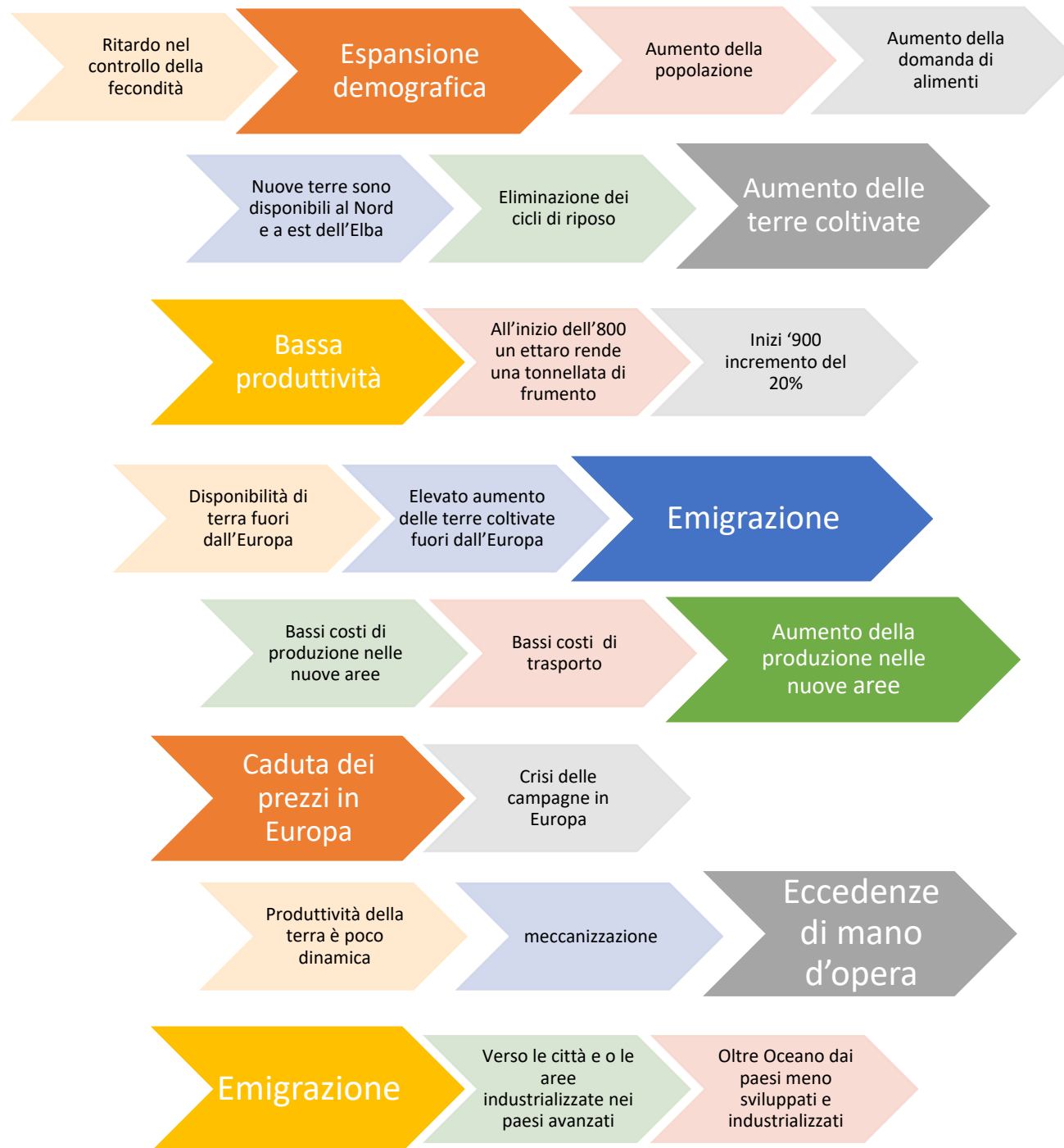
Modello  
delle  
migrazioni a  
catena



CHAIN MIGRATION AND NETWORK DEVELOPMENT



# Espansione demografica, migrazioni e produzione in Europa



# Modello del disequilibrio

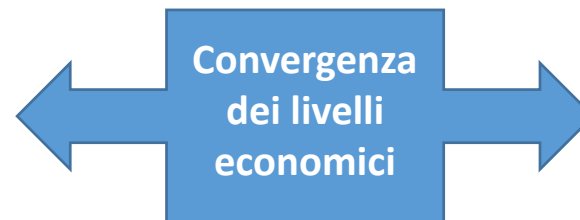
## Paese di partenza

- Prima della migrazione
  - Salari reali più bassi
  - Bassi tenori di vita
- Dopo l' emigrazione
  - Forza lavoro è diminuita
  - Salari reali sono aumentati
    - Miglioramento degli standard di vita
  - Diminuzione della produzione
    - Perdita per gli imprenditori



## Paese di approdo

- Prima della migrazione
  - Salari reali più alti
  - Elevati tenori di vita
- Dopo l'immigrazione
  - Forza lavoro è aumentata
  - Salari reali sono diminuiti
    - Abbassamento degli standard di vita
  - Aumento della produzione
    - Maggiori guadagni per gli imprenditori





# Ellis Island, New York

Lettera di Blackefiled a Williams Williamson  
(1902)

«...immigrati ignoranti, stupidi e indesiderabili che hanno già inondato il paese di criminali. Gli attuali immigrati sono soprattutto Slavi, italiani ed ebrei, tra cui gli italiani sono i peggiori essendo assassini e una peste per la nostra nazione. Questi immigrati senza valore costituiscono una minaccia per il nostro lavoro e la nostra civiltà....»





La seconda  
transizione  
demografica

Invecchiamento e immigrazione

## La seconda transizione demografica

- Lunga sopravvivenza
- Bassa fecondità
- Invecchiamento della popolazione
- Immigrazione

Da van de Kaa, 1999

