

Tecniche didattiche per la riflessione sulla lingua Grammatica e Lessico

Matteo Santipolo



GRAMMATICA

GRAMMATICA

Insieme delle "regole" che governano il sistema:

- FONETICO / FONOLOGICO
- MORFOLOGICO
- SINTATTICO
- SEMANTICO / LESSICALE

Regole: regolarità nei meccanismi di funzionamento della lingua, attorno a cui, per convenzione, c'è accordo.

LINGUISTICA:

Analisi scientifica del linguaggio umano

Diverse ottiche interpretative e diversi approcci



Analisi delle lingue in varie prospettive

Grammatiche Descrittive che si occupano di illustrare, catalogare e descrivere le regole di una lingua

FONETICA e FONOLOGIA

FONETICA: studia i suoni (foni) di una lingua dal punto di vista della produzione del parlante e della ricezione dell'ascoltatore

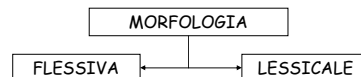
FONOLOGIA: studia i foni in astratto per individuare i fonemi



FONEMA: la più piccola unità distintiva di una lingua, di per sé non portatrice di significato, ma funzionale per determinare differenze di significato

MORFOLOGIA

MORFOLOGIA: analizza le forme delle parole e le modificazioni che possono presentare per assumere funzioni e valori diversi



Morfologia flessiva: studia le variazioni delle parole per esprimere le categorie grammaticali.

Morfologia lessicale: studia i meccanismi attraverso i quali da parole già esistenti si formano parole nuove.

SINTASSI

SINTASSI: studia la funzione e la disposizione delle parole nelle frasi e delle diverse frasi all'interno dei periodi

La sintassi:

- studia la frase e le diverse unita' piu' piccole da cui questa e' costituita
- definisce funzioni come quelle di soggetto, di predicato, di complemento
- classifica le frasi e le congiunzioni che servono per legarle tra loro, definendone il valore.

LESSICO E SEMANTICA

LESSICO: insieme delle parole di una lingua



PAROLA

Elemento linguistico dotato di autonomia nella forma e nel significato

LESSEMA

Elemento linguistico portatore di significato

SEMANTICA: studia i significati delle parole

Competenza Linguistica

Capacità di usare le regole, riconoscere e formare testi



Competenza Metalinguistica

Capacità di descrivere le regole

PRIMA

Uso
Globalità
Competenza



DOPO

Descrizione
Analisi
Metacompetenza

Ipotesi Individuale (Chomsky)

**LANGUAGE ACQUISITION
DEVICE
(LAD)**

Linguaggio
=
dato pertinente al singolo individuo

Ipotesi Inter-Individuo (Bruner)

**LANGUAGE ACQUISITION
SUPPORT SYSTEM
(LASS)**

C'è bisogno di un ambiente sociale che fornisca input e che assista nell'acquisizione



INSEGNANTE DI ITALIANO

Krashen

Si apprende la lingua attraverso
INPUT COMPRENSIBILI

i + 1



**Come impariamo le "regole"?
Come lavora il LAD?**

1. INDIVIDUAZIONE DELLE "REGOLE"
2. CREAZIONE DI IPOTESI SUL LORO FUNZIONAMENTO
3. VERIFICA DELLA FONDATEZZA DELLE IPOTESI
4. FISSAZIONE DELLE "REGOLE"
5. REIMPIEGO DELLE "REGOLE"
6. RIFLESSIONE ESPLICITA GUIDATA DALL'INSEGNANTE



Per aiutare gli studenti a compiere questo percorso si devono usare tecniche mirate che rafforzino la padronanza delle 6 attività'

Qual e' il ruolo dell'insegnante?

FREDDI:



L'insegnante guida le varie fasi di induzione, ipotizzazione, verifica e generalizzazione delle regole

Come insegnare la Grammatica?

DA



A



Insegnamento della Grammatica



Riflessione sulla lingua

GRAMMATICA ESPLICITA



GRAMMATICA IMPLICITA

Grammatica ESPLICITA

Insegnamento della grammatica:

- Ha come soggetto l'insegnante
- Competenza linguistica
- Punto di partenza
- Schema pieno
- Motivazione utilitaristica

Grammatica IMPLICITA:

Riflessione sulla lingua:

- Ha come soggetto l'allievo
- Competenza comunicativa
- Punto d'arrivo
- Schema vuoto
- Motivazione basata sul piacere di apprendere



Riassumendo...

Riflessione sulla lingua

- CHI?
Studente
- COSA?
Regole = meccanismi di funzionamento della lingua
- QUANDO?
Punto di arrivo
- PERCHE'?
"Imparare ad imparare"
- DOVE?
Schema Aperto

Insegnamento Grammatica

- CHI?
Insegnante
- COSA?
Regole = norme da applicare per produrre lingua
- QUANDO?
Punto di partenza
- PERCHE'?
Far applicare le regole
- DOVE?
Schema pieno

Tecniche per facilitare l'Acquisizione del Lessico

~~LISTE DI PAROLE~~

LESSICO
CONTESTUALIZZATO

INPUT ASCOLTATI, VISTI O LETTI

Esempio

MEMORIZZAZIONE del Lessico

Per facilitarne la memorizzazione, il lessico deve essere presentato in:

- **CAMPI SEMANTICI:** Colori, forme geometriche, animali, etc.
- **CAMPI SITUAZIONALI:** famiglia, stazione, piazza, tavola, classe, negozi, colori, etc.

Tecniche per il Rafforzamento della Riflessione sulla Lingua

Tecniche didattiche

Come si valuta una tecnica didattica?

In termini di:

- Efficacia
- Economia di tempo
- Fatica d'uso
- Semplicità e chiarezza

Tecniche per l'acquisizione delle regole morfosintattiche

- Tecniche di Natura Insiemistica
- Tecniche di Natura Procedurale
- Tecniche di Manipolazione
- Tecniche di Completamento

Tecniche di Natura Insiemistica

- INCLUSIONE
- ESCLUSIONE
- SERIAZIONE
- SEQUENZIAZIONE

INCLUSIONE

Si da' agli studenti un insieme di parole disposte in maniera casuale

Si da' la consegna di dividere l'insieme in due o piu' parti

Osservando il risultato si individuano delle regole



Esercitiamoci!

INCLUSIONE

OSSO	SCHERMO	BRACCIO	TETTO
DITO	LABBRO	BANCO	LIBRO
MEMBRO	CIGLIO	GINOCCHIO	PUNTO
CENNO	ORECCHIO	TUTTO	SCOPO

INCLUSIONE

OSSO	SCHERMO	BRACCIO	TETTO
DITO	LABBRO	BANCO	LIBRO
MEMBRO	CIGLIO	GINOCCHIO	PUNTO
CENNO	ORECCHIO	TUTTO	SCOPO

ESCLUSIONE

Si da' agli studenti un insieme in cui compaiono degli elementi "inquinanti"

Gli studenti devono individuare questi elementi



Esercitiamoci!

ESCLUSIONE

OSSO	SCHERMO	BRACCIO	TETTO
DITO	LABBRO	BANCO	LIBRO
MEMBRO	CIGLIO	GINOCCHIO	PUNTO
CENNO	ORECCHIO	TUTTO	SCOPO

ESCLUSIONE. Lessico

Individuate nelle seguenti serie di quattro parole quella che non appartiene alla stessa categoria delle altre:

mela – banana – insalata – mandarino
 tavolo – bici – sedia – armadio
 vacanza – divertimento – lavoro – riposo
 camminare – nuotare – saltare – correre

Quali delle seguenti attività fanno consumare poche energie e quali molte energie?

pescare – giocare a tennis – guardare la televisione –
 camminare – giocare a carte – guidare l'auto – andare
 in bicicletta – nuotare – andare a cavallo – lavare i piatti
 – farsi la doccia

SERIAZIONE

Gli studenti devono riordinare un insieme caotico in base a un parametro (es.: ordine alfabetico, quantità, qualità, frequenza, intensità di significato,...)

La serie a volte è arbitraria, ma ciò può servire a far discutere gli allievi



Esercitemoci!

SERAZIONE

LA QUANTITA'

ALMENO UNO - MOLTI - TUTTI
 - NESSUNO - SOLO UNO - LA
 MAGGIOR PARTE - QUALCHE

SERIAZIONE. Lessico

Casa, catapecchia, capanna,
 palazzo, castello, villa

+	_____
	Caldo

	Freddo
-	_____

SEQUENZIAZIONE

SERIAZIONE

SEQUENZIAZIONE

Distribuire un insieme caotico secondo un ORDINE TEMPORALE
 Ad esempio: tempi verbali

Tecniche di Natura Procedurale



CONSENTONO LA CREAZIONE DI SCHEMI MENTALI

- INCASTRO
- ESPLICITAZIONE
- SCELTA MULTIPLA
- COMBINAZIONE

INCASTRO



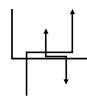
Incastro delle frasi di un periodo, dei periodi di un testo, delle battute di un dialogo, delle vignette di un fumetto, di vari testi che compongono un evento comunicativo.



Esercitemoci!

INCASTRO

*lei lo guardo' e gli disse:
Un bambino e la sua sorellina
passeggiavano nel giardino di una
grande villa.
Lui si chino' e ne raccolse alcune;
Era un parco stupendo, pieno di
margherite
"Adesso che mancano dei fiori, il
parco e' piu' povero!"*



ESPLICITAZIONE

Esplicitazione dei pronomi, legandoli ai rispettivi referenti, degli articoli con i nomi, degli aggettivi con i nomi, dei verbi con i soggetti, etc.

Esplicitazione dei sinonimi, degli iperonimi, degli iponimi, legando con una freccia le varie parole.



Esercitemoci!

ESPLICITAZIONE

*Un bambino e la sua sorellina
passeggiavano nel giardino di una
grande villa. Era un parco stupendo,
pieno di margherite. Lui si chino' e
ne raccolse alcune; lei lo guardo' e
gli disse: "Adesso che mancano dei
fiori, il parco e' piu' povero!"*

SCELTA MULTIPLA

A

C

B

?

Scelta multipla fra piu' opzioni date.



Esercitemoci!

ESEMPIO: Scelta multipla fra connettori.
Può portare alla catalogazione dei connettori, scoprendo che molti di essi vengono usati per più tipi di relazioni

SCELTA MULTIPLA

- Sono rauco quindi / perche' / e ho fumato troppo!
- Ho fumato troppo quindi / perche' / e sono rauco!

SCELTA MULTIPLA. Lessico

Scegli la risposta giusta

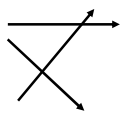
Un ripostiglio è:

1. un mezzo di trasporto
2. una piccola stanza senza finestre
3. un armadio antico

Un imbuto serve a:

1. attaccare un quadro alla parete
2. togliere la polvere dai mobili
3. versare il vino da una bottiglia all'altra

COMBINAZIONE



Combinazione: in una colonna si danno i segmenti iniziali di alcune frasi, nella colonna opposta si trovano le rispettive conclusioni.



Esercitiamoci!

LEGAMI SEMANTICI

LEGAMI SINTATTICI

COMBINAZIONE

- Paolo e' un ragazzo *simpatica*
- Sono due ragazze *simpatico*
- Mary e' *simpatiche*

COMBINAZIONE

- Paolo e' un ragazzo *peloso*
- Il cane di Marco e' *simpatico*
- Mary e' *simpatica*

Tecniche di MANIPOLAZIONE

Si danno agli studenti delle consegne del tipo "VOLGI AL..."



Queste tecniche mirano ad applicare delle regole piuttosto che a indurre una riflessione

La riflessione in questo tipo di esercizio avviene dopo aver eseguito il compito, confrontando il testo di partenza e quello di arrivo

Esempio 1

Tecniche di **COMPLETAMENTO**

Si danno agli studenti delle frasi in cui manca un elemento determinato (verbo, articolo,...)

Gli studenti devono completare le frasi usando la parola corretta



Se i vuoti sono ricavati da un **TESTO**, la motivazione cresce!

[Esempio 1](#) [Esempio 2](#) [Esempio 3](#) [Esempio 4](#)

[Esempio 5](#)

LESSICO.

Altre considerazioni

Presentare parole nuove

- Associazione di parole (o frasi che contengono le parole) a immagini o definizioni
- Inserimento di parole in griglie, diagrammi a ragno, poster situazionali (lavorando in gruppi e usando anche il dizionario)

Consolidare la conoscenza

- Vocabolario ricettivo
- Vocabolario produttivo

[Esempio 1](#) [Esempio 2](#) [Esempio 3](#)

Presentare parole nuove Creare **RETI SEMANTICHE**

DIAGRAMMI A RAGNO

[Esempio](#)



POSTER SITUAZIONALI

INCLUSIONE-ESCLUSIONE DI UNA PAROLA DA UN INSIEME

Vocabolario ricettivo Esercizi di riconoscimento

Associare una parola data alla rappresentazione del suo significato, esplicitato per mezzo di un'immagine, della descrizione della funzione, di una definizione, una traduzione, un contesto da completare, etc

Esempio: abbinare le parole della colonna di sinistra alle definizioni della colonna di destra

coniglio	parte del corpo
matita	apparecchio per regolare il traffico
mano	tipo di animale
semaforo	strumento per scrivere

[Esempio 1](#)

Vocabolario ricettivo Esercizi di riconoscimento

Associare una parola al sinonimo o all'antonimo corretto

Esempio: scegliere tra i quattro proposti il sinonimo corretto.

Gli appartamenti di Pietro e di Gabriella sono simili. L'appartamento di Pietro è grande e anche quello di Gabriella è _____ , carino - soleggiato - spazioso - lussuoso

Esempio: indicare il sinonimo corretto

E' riuscito a *passare* l'esame di giuda, ora ha la patente.
spendere - superare - trascorrere - sprecare

Vocabolario ricettivo Esercizi di riconoscimento

Associare una parola all'iponimo/iperonimo corretto

Esempio: identificare l'iperonimo tra le serie di parole date

volare - muoversi - camminare - nuotare
ragazzo - bambino - persona - donna

Esempio: indicare l'iperonimo corretto

Ieri siamo stati in un *ristorante* molto carino
albergo - luogo - edificio - locale

Vocabolario produttivo Esercizi di produzione

Scrivere o pronunciare la parola che corrisponde ad un certo significato, esplicitato per mezzo di un'immagine, una definizione, una traduzione, un contesto da completare, etc.

Esempio: quali parole corrispondono alle definizioni?

E' il negozio dove andiamo a comprare il pane
Lo guardiamo per sapere che ore sono
E' la lingua che state studiando

Esempio 1 Esempio 2

Vocabolario produttivo Esercizi di produzione

Creare un campo lessicale a partire da una parola data

Esempio: quali parole associate alla parola *bar*?

Dare un sinonimo/antonimo di una parola data

Esempio: scrivete il contrario della parola in corsivo

Parto sabato alle dieci in aereo e _____
a Roma due ore dopo

Le piace vestirsi di bianco e di colori *chiari*, ma quelli _____ le stanno meglio

Vocabolario produttivo Esercizi di produzione

Dare un iponimo/iperonimo di una parola data

Esempio: reagire a una certa affermazione dichiarandosi d'accordo, con parole più specifiche (iponimi)

Modello: 'una bevanda calda la sera fa dormire meglio'

Possibili risposte: 'specialmente il latte', 'tranne il caffè'

POESIA STRUTTURATA



COMPORRE UNA POESIA:

1 verso: **NOME** (stabilisce il tema)

2 verso: **2 AGGETTIVI** (relativi al tema)

3 verso: **3 VERBI** (relativi agli aggettivi)

4 verso: **FRASE LIBERA**

5 verso: **NOME** (parole chiave o il suo contrario)

Strategie di compensazione

Forniscono agli studenti i mezzi per:

- ricorrere a perifrasi o descrizioni approssimative
- usare parole generiche come "cosa" o "roba"
- invitare l'interlocutore a fornire la parola esatta ("come si dice?", "come si chiama?")

Alcuni mezzi linguistici per compensare le lacune lessicali

- Come si chiama? / come si dice?
- Come si chiama il posto dove... ?
- Come si dice quando... ?
- Come si dice quella/la cosa... ?
- Qual è il contrario di... ?
- È tra estate e inverno; è prima di... dopo...
- È/si trova in...
- È una cosa per...
- È quando...
- È una persona che...
- È un posto dove...