



# LA PITTURA VASCOLARE

Scuola secondaria di secondo grado

# COMPETENZE



# FATTUALI

## F1g

- Ricordare l'arco cronologico in cui si inserisce la storia della Grecia antica
- Elencare le fasi principali in cui si snoda la storia della Grecia antica
- Ricordare le aree geografiche di riferimento per la storia della Grecia antica
- Nominare le fasi in cui convenzionalmente è suddivisa la storia dell'arte della Grecia antica
- Ricordare l'importanza della pittura vascolare greca come unica (o quasi) testimonianza della pittura greca antica

# F1p

- Ricordare le principali forme di vasi greci e i loro nomi (lessico specifico)
- Ricordare le principali funzioni dei vasi greci all'interno della vita quotidiana o delle situazioni conviviali della società della Grecia antica
- Elencare gli stili in cui convenzionalmente è suddivisa la produzione di pittura vascolare greca
- Ricordare le principali tecniche di pittura vascolare: i loro nomi, i colori e gli strumenti più utilizzati
- Nominare il caso di studio
- Ricordare soggetto raffigurato nel caso di studio
- Ricordare la datazione e la collocazione del caso di studio
- Ricordare la tecnica utilizzata nel caso di studio
- Ricordare le dimensioni del caso di studio



## F2

- Nominare tipologia di vaso
- Ricordare il nome dell'autore se noto
- Ricordare la datazione (approssimativa)
- Ricordare la funzione o la destinazione del vaso
- Ricordare i materiali e la tecnica di esecuzione
- Osservare il soggetto della raffigurazione (nominando ogni personaggio o elemento) e osservare se si tratta di un'opera figurativa o astratta
- Osservare la natura della struttura compositiva (linee compositive)
- Osservare la realizzazione della profondità, in relazione alla disposizione delle figure e della prospettiva
- Osservare la natura dell'illuminazione e del chiaroscuro e la modalità di stesura del colore
- Osservare il ruolo e la natura della linea

# CONCETTUALI

- Spiegare la differenza tra le varie tipologie di raffigurazioni all'interno della pittura vascolare greca
- Spiegare la differenza di effetto compositivo tra le raffigurazioni prodotte con le diverse tecniche pittoriche
- Descrivere a parole proprie l'innovatività delle tecniche utilizzate all'interno della produzione vascolare greca
- Spiegare a parole proprie l'importanza della pittura vascolare all'interno della produzione artistica dell'antica Grecia
- Confrontare il caso di studio con altre opere note o ignote
- Confrontare la pittura vascolare altre produzioni pittoriche di altre culture
- Spiegare quali siano i punti di accostamento tra le opere pittoriche e i testi verbali che ne raccontano i soggetti
- Spiegare a quali correnti artistiche, movimenti artistici o culture figurative si può accostare la pittura vascolare

# PROCEDURALI

- Realizzare con impegno e rispetto il laboratorio proposto dal docente:  
lo studente in cattedra

# METACOGNITIVE

- Alzare la mano per chiedere la parola,
- Rispettare gli adulti e i compagni (non ci si alza dal posto senza chiedere il permesso, non si chiacchiera mentre si lavora, il cellulare si tiene spento a meno che non serva per attività proposte dal docente)
- Rivolgersi con educazione agli adulti e ai compagni, usando parole di cortesia
- Riconoscere e rispettare spazi e materiali comuni
- Rispettare le consegne (compiti da fare, materiali da portare)
- Ascoltare i compagni che chiedono aiuto
- Collaborare in modo costruttivo alla riuscita delle attività
- Impegnarsi personalmente a migliorare il proprio lavoro



# LEZIONE





# LA PITTURA VASCOLARE

## ...UNA NOTA LESSICALE...

**VASCOLARE:** che riguarda i vasi, cioè la fabbricazione e la decorazione dei vasi di terracotta o di ceramica; quasi esclusivamente riferito ai vasi antichi





# PROGRAMMA

## **I. Spiegazione argomento**

1. Contesto
2. Nascita
3. Forme
4. Stili
5. Opera: il cratere di Eufonio
6. Sintesi
7. Eventuali domande

## **II. Laboratorio**

1. Studente in cattedra
2. Confronto interdisciplinare





# I. CONTESTO

- La pittura vascolare rientra nella produzione artistica dell'antica Grecia
- È quindi necessario conoscere gli aspetti principali della sua storia e della sua storia dell'arte



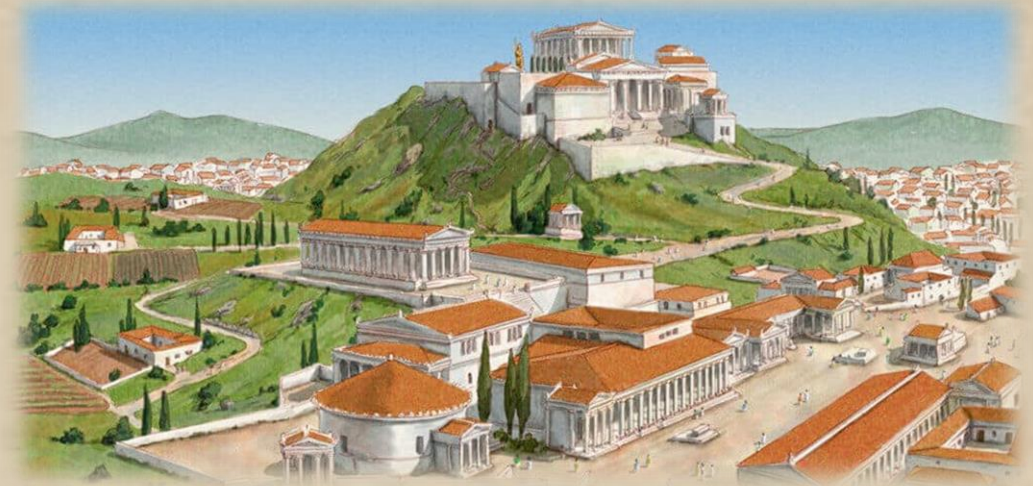
## *L'area geografica*

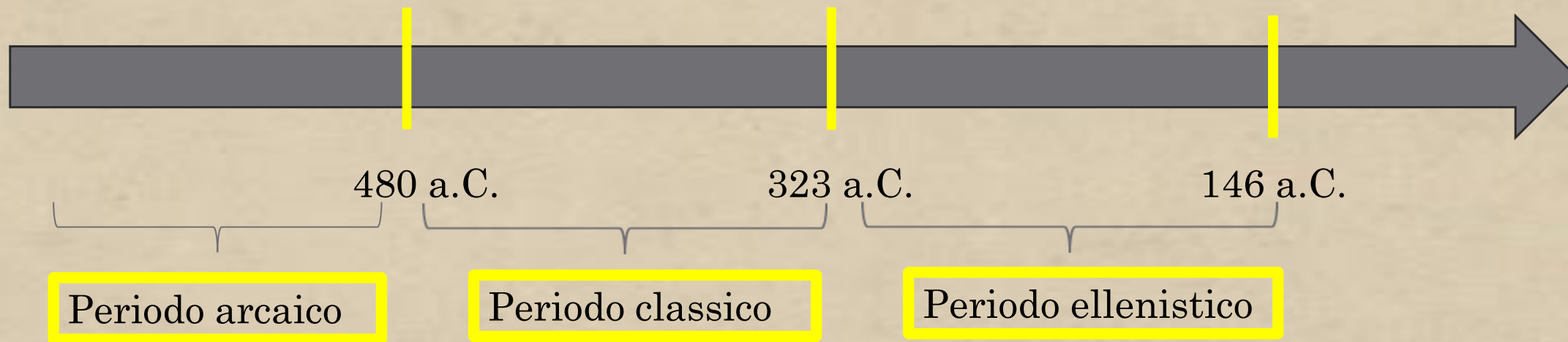




# *La storia dell'Antica Grecia*

- È un periodo non definito da date certe
- Si può collocare tra
  - anno 1000 a.C.
  - conquista della Grecia da parte di Roma
- Si può suddividere in tre periodi:
  1. periodo ARCAICO (dalle origini al 480 a.C.)
  2. Periodo CLASSICO (dal 480 al 323 a.C.)
  3. Periodo ELLENISTICO (dal 323 al 146 a.C.)







## **1) Periodo arcaico**

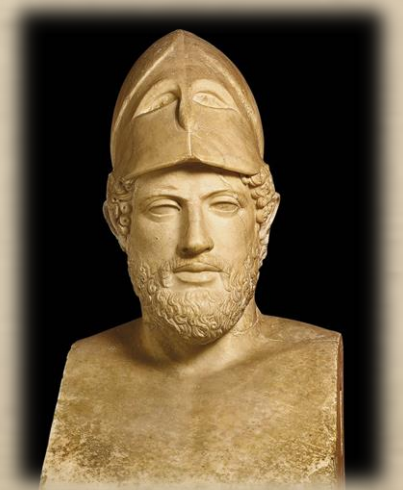
- dal II millennio alcune popolazioni si stanziavano sul territorio greco: in particolare gli Ioni, gli Eoli, gli Achei e i Dori
- si organizzano in CITTÀ-STATO che si consolidano nel tempo e si espandono nel Mediterraneo

## **2) Periodo classico**

- si succedono varie forme di governo: tirannide, oligarchia e infine democrazia
- il V secolo è considerato l'«Età d'oro», corrispondente al governo di Pericle

## **3) Periodo ellenistico e decadenza**

- apertura della Grecia verso l'Oriente
- conquiste di Alessandro Magno
- decadenza e conquista da parte di Roma



### ...momenti fondamentali:

- **Civiltà micenea e civiltà minoica:** le radici della civiltà della Grecia antica
- **Periodo arcaico:** si divide a sua volta in Alto, Medio e Tardo Arcaismo, tutti preceduti dal Medioevo Ellenico
- **Guerre persiane:** guerre tra le poleis greche e l'impero persiano, tra il 499 a.C. e il 479 a.C.
- **Guerra del peloponneso:** atroce conflitto tra Atene e Sparta, dal 431 a.C. al 404 a.C.
- **Ascesa di alessandro Magno:** il re di Macedonia che in soli 12 anni conquistò l'impero persiano

# *La storia dell'arte dell'Antica Grecia*

- Suddivisione convenzionale in quattro periodi, che rispecchiano in gran parte la suddivisione storica:
  - Periodo GEOMETRICO (XII-VIII sec.a.C.)
  - Periodo ARCAICO (VI sec. a.C. – 480 a.C.)
  - Periodo CLASSICO (480 a.C. – 323 a.C.)
  - Periodo ELLENISTICO (323 a.C. – 31 a.C.)



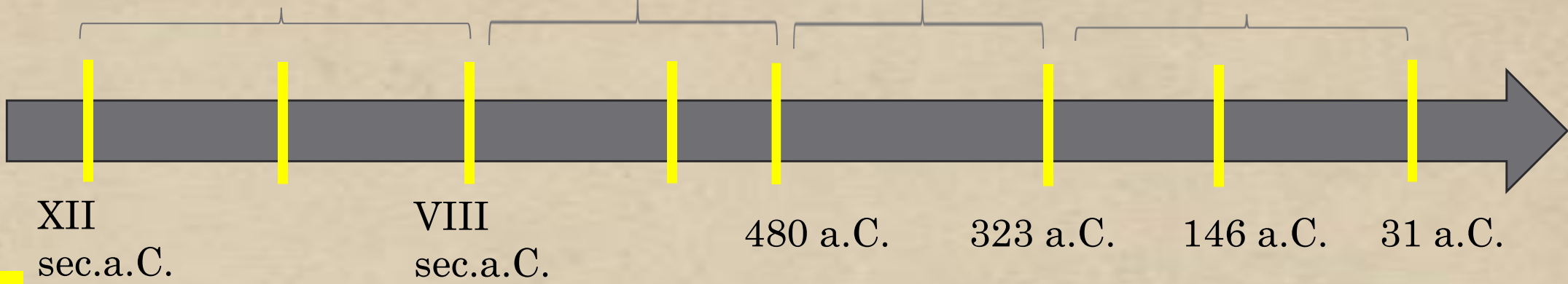
*Suddivisione  
storico-artistica*

Periodo  
geometrico

Periodo  
arcaico

Periodo  
classico

Periodo  
ellenistico



XII  
sec.a.C.

VIII  
sec.a.C.

480 a.C.

323 a.C.

146 a.C.

31 a.C.

*Suddivisione  
storica*

Periodo arcaico

Periodo classico

Periodo ellenistico

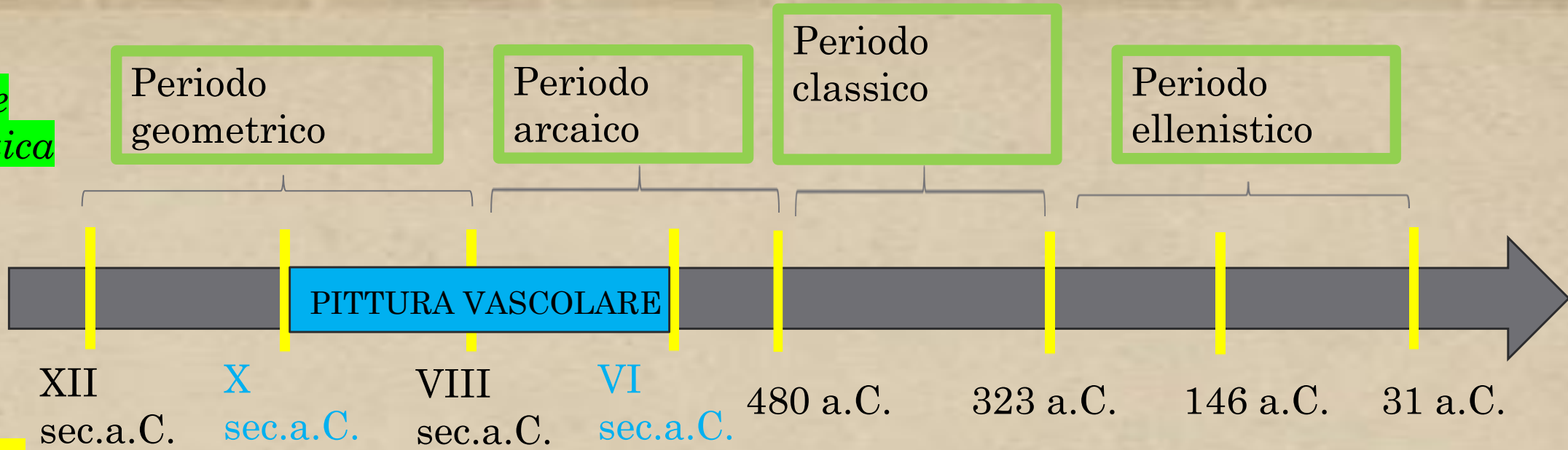


## II. NASCITA

- La pittura vascolare si inserisce principalmente in un arco temporale compreso tra:
  - X sec. a.C.
  - VI sec. a.C.



*Suddivisione  
storico-artistica*



*Suddivisione  
storica*



- Tutte le opere pittoriche dell'antica Grecia sono andate perdute
- La pittura vascolare è l'unica testimonianza della produzione pittorica greca che possiamo osservare e studiare ancora oggi



FONDAMENTALE IMPORTANZA

# III. FORME E FUNZIONI

- Le forme e le dimensioni dei vasi variano a seconda della loro funzione
- Le principali forme dei vasi greci sono tre:



**ANFORA:**  
grandi  
dimensioni



**CRATERE:**  
per mescolare  
acqua e vino



**KYLIX:**  
coppa per bere



...ma ne esistono molte altre:



**SKYPHOS:**  
profonda  
coppa per  
bere



**OLPE:** brocca  
dal collo  
allungato



**OINOCHOE:**  
brocca per il  
vino



**KANTHAROS:**  
coppa per bere e  
giocare durante il  
convivio

- Forme diverse spesso comportano funzioni diverse
- Le funzioni principali dei vasi greci erano due:
  1. Contenere liquidi, in circostanze domestiche o conviviali
  2. segnalare il luogo di una sepoltura

...UNA NOTA LESSICALE...

**Convivio:** convito, banchetto; una pratica frequente nell'antichità (sia Grecia sia Roma), per intrattenersi dopo il banchetto, bevendo vino, giocando, discutendo, recitando poesie.

# IV. STILI

- I principali stili di pittura vascolare sono tre:

1. *Geometrico*

2. *A figure nere*

3. *A figure rosse*



## 1) STILE GEOMETRICO

- X – VII sec.a.C.
- Prevalgono figure geometriche, astratte
- Figure umane o animali sono rare e molto stilizzate



### ...UNA NOTA LESSICALE...

**Astratto:** che non ha contatto diretto con la realtà o col mondo sensibile; in arte, figure che non imitano forme reali e naturali, bensì sono figure fantastiche o geometriche

**Figurativo:** il contrario di astratto, in arte è un'immagine che rappresenta la realtà nei suoi aspetti concreti, con la forma che gli oggetti hanno in natura

## 2) A FIGURE NERE

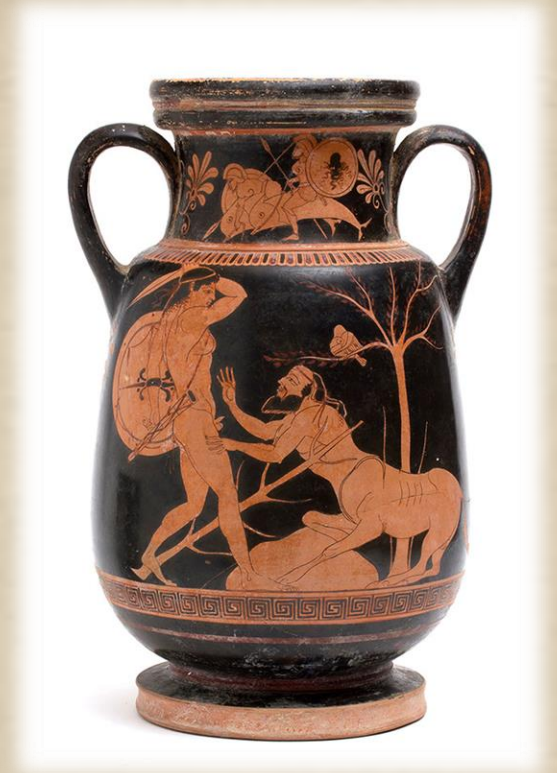
- VII sec.a.C.
- prevalgono immagini figurative
- figure rese con vernice nera stesa con pennello
- dettagli resi con punta che incide la vernice e con pennellate bianche





### 3) A FIGURE ROSSE

- VI sec.a.C.
- prevalgono immagini figurative
- contorni delle figure disegnati sull'argilla
- superficie del vaso interamente dipinta con vernice nera, risparmiando le figure d'interesse
- dettagli resi con sottili linee di vernice nera
- tecnica più evoluta e efficace nella resa dei dettagli e di figure naturalistiche



...UNA NOTA LESSICALE...

naturalistico: che imita la natura e le forme della realtà

# V. IL CRATERE DI EUFRONIO

*Provate a scrivere una breve  
descrizione dell'opera sulla base  
della scheda analitica fornita*





- Cratere
- Vasaio: Euxitheos
- Ceramografo: Eufronio
- 510 a.C.
- Ceramica dipinta
- Dimensioni:

Altezza: 45,7 cm

Diametro: 55,1 cm

...UNA NOTA LESSICALE...

**Ceramografo:** colui che dipinge e firma i vasi, spesso non coincidente con colui che crea il vaso vero e proprio







- Figurativa o astratta?
- Qual è il soggetto?







Osservate il livello di dettaglio dell'immagine...  
Quali figure o elementi identificate?



- Composizione figurativa
- Soggetto: morte di Sarpedonte
  - personaggio mitologico
  - figlio di Zeus
  - strenuo difensore di Troia nella celebre guerra
  - ucciso da Patroclo, il cugino di Achille, durante la guerra di Troia





- Riuscite a individuare le linee compositive della raffigurazione?

...UNA NOTA LESSICALE...

**Linee compositive:** linee che, sottolineando le principali direzioni degli elementi che compongono la raffigurazione, individuano il punto di fuga (ovvero il punto in cui lo sguardo converge)









- Composizione equilibrata, statica, paratattica
- Bidimensionale
- Fondo monocromo
- Illuminazione omogenea
- Assenza di chiaroscuro
- Colore steso con campiture piatte
- SINTESI
  - stile (combinazione tra astratto e naturalistico)
  - riflessioni formali (gerarchia della composizione)
  - valore formale del linguaggio pittorico e della tecnica conquistata
  - valore dell'opera come capolavoro all'interno della produzione vascolare





- Confronti autonomi opera nota -> opera ignota:



*Achille e Aiace  
giocano a dadi,  
Exechias, 540 a.C.,  
anfora a figure nere*



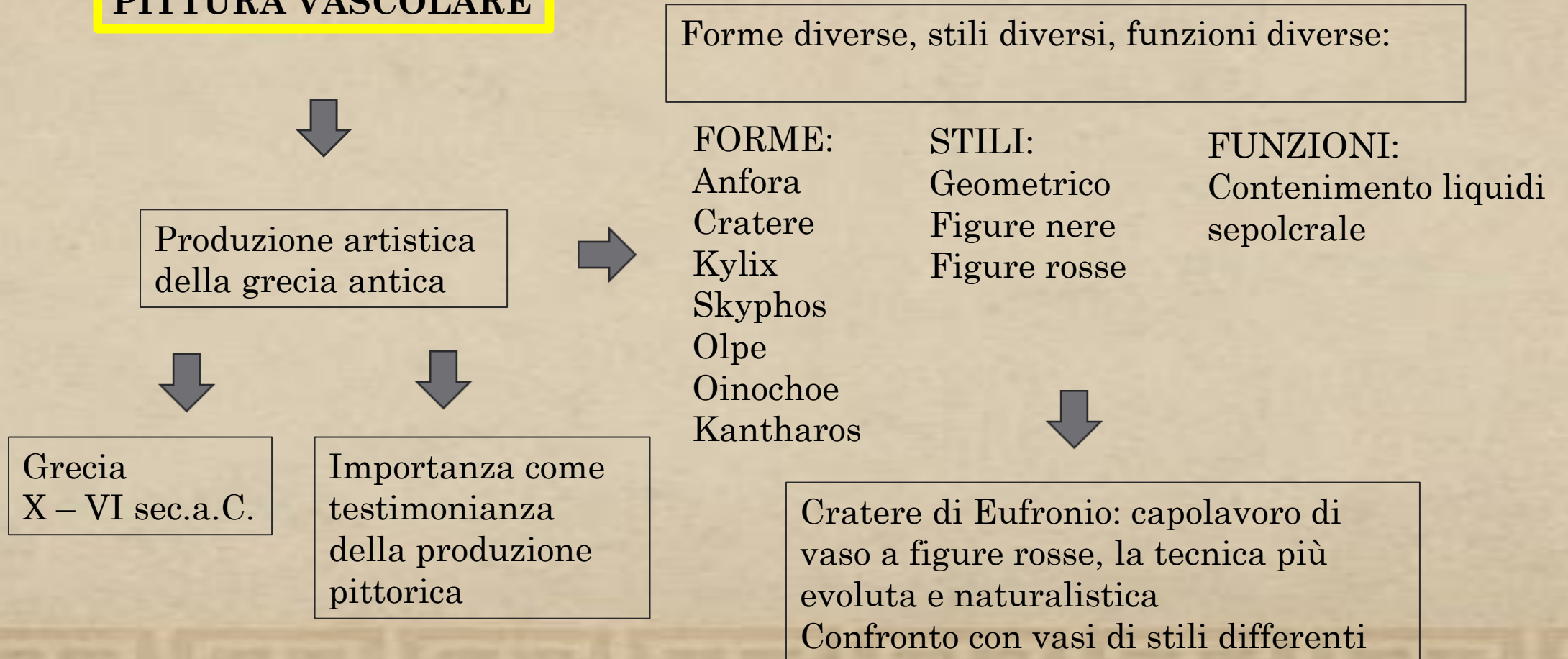


*Vaso  
Francois,  
Clizia, VI  
sec.a.C,  
ceramica  
dipinta,*



# VI. SINTESI

## PITTURA VASCOLARE



*Ci sono dubbi, domande, curiosità o interventi su quanto spiegato?*

Suggerimento: per affrontare lo studio a casa in autonomia, è utile conoscere il proprio stile di apprendimento (test VARK)



**STUDENTE STRATEGICO**

# LABORATORIO





# STUDENTE IN CATTEDRA

- Analisi delle opere affidata agli studenti
- 3 interventi, uno studente per ciascuno
- Ogni studente presenta un argomento ai compagni, con la mediazione ed eventuali interventi dell'insegnante
- Ipotesi di argomenti:
  1. confronto con arte rupestre
  2. confronto con pittura etrusca
  3. confronto con pittura romana



# INTERDISCIPLINARIETÀ



# CONFRONTO CON FONTI LETTERARIE

- Confronto tra i soggetti delle raffigurazioni delle pitture vascolari con le loro storie narrate nelle opere di epica
- Confronto tra il «Cratere di Eufronio» e il passo dell' «Iliade» relativo a Sarpedonte

*Provate a evidenziare nel testo i passaggi che fanno riferimento a elementi presenti anche nella raffigurazione pittorica vascolare*





Omero, «Iliade»,  
libro V, versi  
874-889

I ferrati lor cerri ambo i guerrieri,  
Ed ambo a un tempo gli scagliâr. Percosse  
**Sarpedonte** il nemico a mezzo il collo,  
Sì che tutto il passò l'asta crudele,  
E a lui gli occhi coperse eterna notte.  
Ma il telo uscito nel medesimo istante  
Dalla man di Tlepólemo la manca  
**Coscia ferì di Sarpedon.** Passolla  
Infino all'osso la fulminea punta,  
Ma non diè morte, chè vietollo il padre.  
Accorsero gli amici, e dal tumulto  
Sottrassero l'eroe che del confitto  
Telo **di molto si dolea**, nè mente  
V'avea posto verun, nè s'avvisava  
Di sconfiggarlo dalla coscia offesa,  
Onde espedirne il camminar: tant'era  
Del salvarlo la fretta e la faccenda.

875

880

885