

# ARCHITETTURA CISTERCENSE

DAL CEPPO BENEDETTINO



IN BORGOGNA



CLUNIACENSIS



CISTERCENSIS

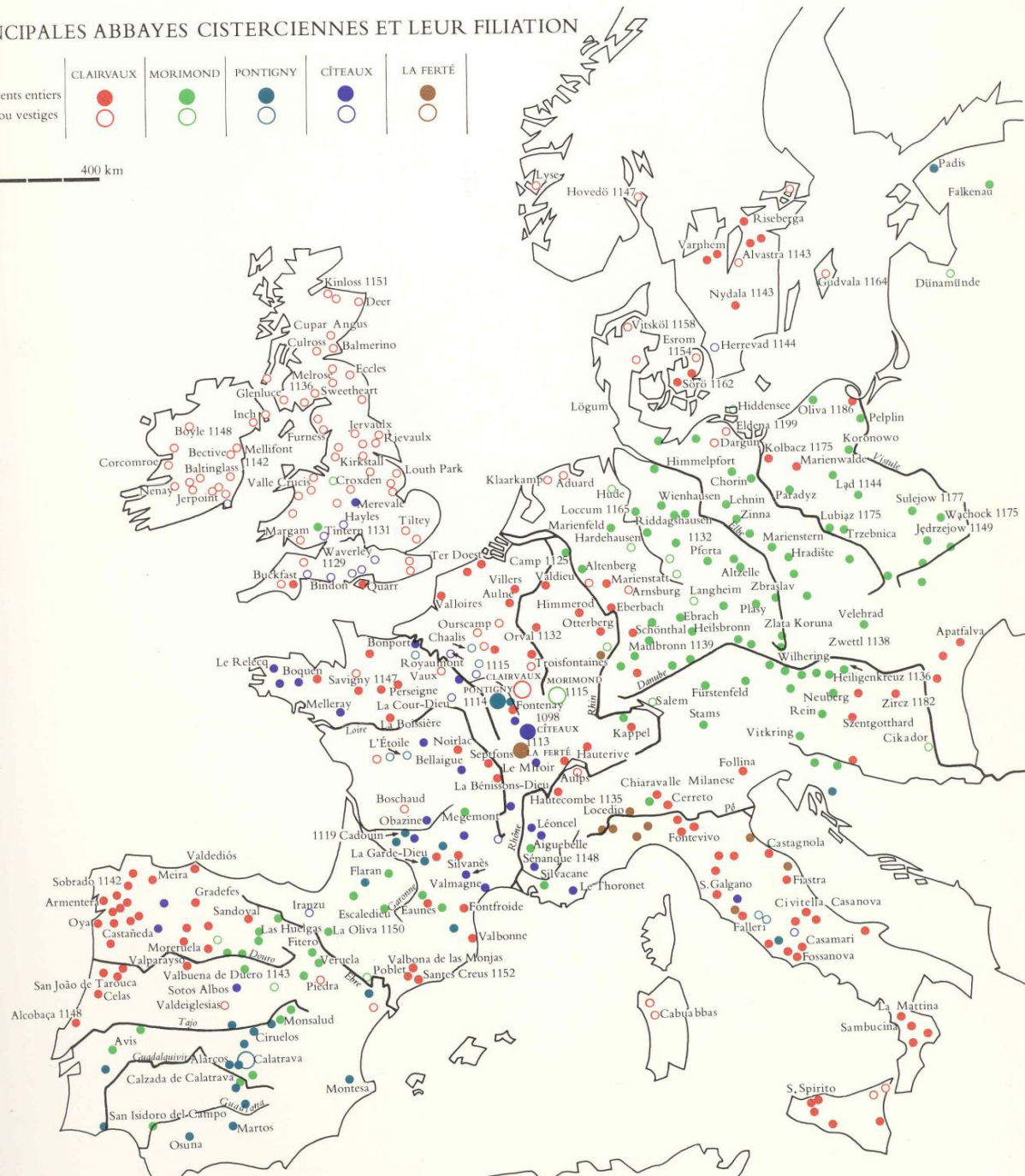


Ordine di Citeaux, Cistercium in Borgogna

# PRINCIPALES ABBAYES CISTERCIENNES ET LEUR FILIATION

	CLAIRVAUX	MORIMOND	PONTIGNY	CÎTEAUX	LA FERTÉ
Monuments entiers	<span style="color: red;">●</span>	<span style="color: green;">●</span>	<span style="color: blue;">●</span>	<span style="color: purple;">●</span>	<span style="color: brown;">●</span>
Ruines ou vestiges	<span style="color: red;">○</span>	<span style="color: green;">○</span>	<span style="color: blue;">○</span>	<span style="color: purple;">○</span>	<span style="color: brown;">○</span>

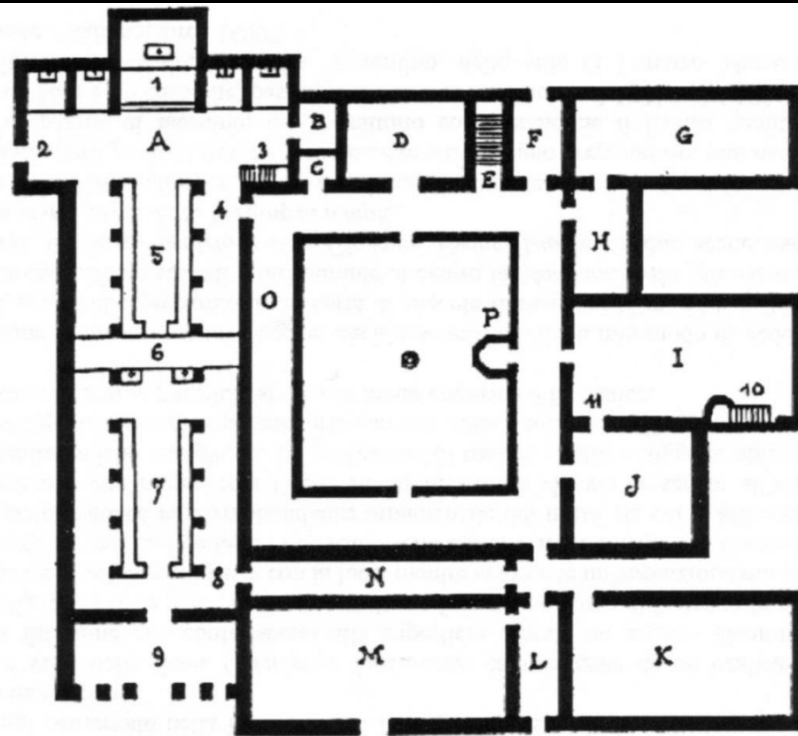
0 400 km



“E nei chiostri, davanti agli occhi dei confratelli intenti alla lettura, cosa sta a fare quella ridicola mostruosità, quella strana bellezza deforme, quella bella deformità? (...) Insomma, vi è una tale sorprendente varietà di forme diverse, che ci si diletta di più a leggere sui marmi che nei libri, di più a occupare l'intero giorno guardando ciascuna di queste cose che meditando sulla legge del signore”

(Bernardo di Chiaravalle, Apologia ad Guillelmum, cap. III)

Nihil in ecclesia, nulla ibi supellex; nihil in oratorio nisi nudos viderunt parietes.



- |                             |                                      |
|-----------------------------|--------------------------------------|
| A. chiesa,                  | 1. presbiterio,                      |
| B. sagrestia,               | 2. porta dei morti,                  |
| C. armarium,                | 3. scala del dormitorio,             |
| D. sala del capitolo,       | 4. porta dei monaci,                 |
| E. scala del dormitorio,    | 5. coro dei monaci,                  |
| F. auditorium,              | 6. banchi degli infermi,             |
| G. sala dei monaci,         | 7. coro dei conversi,                |
| H. calefactorium,           | 8. porta dei conversi,               |
| I. refettorio dei monaci,   | 9. narcece                           |
| J. cucina,                  | 10. pulpito per il lettore di mensa, |
| K. refettorio dei conversi, | 11. passa-vivande.                   |
| L. passaggio,               |                                      |
| M. dispensarium,            |                                      |
| N. passaggio dei conversi,  |                                      |
| O. chiostro del mandatum,   |                                      |
| P. lavabo.                  |                                      |

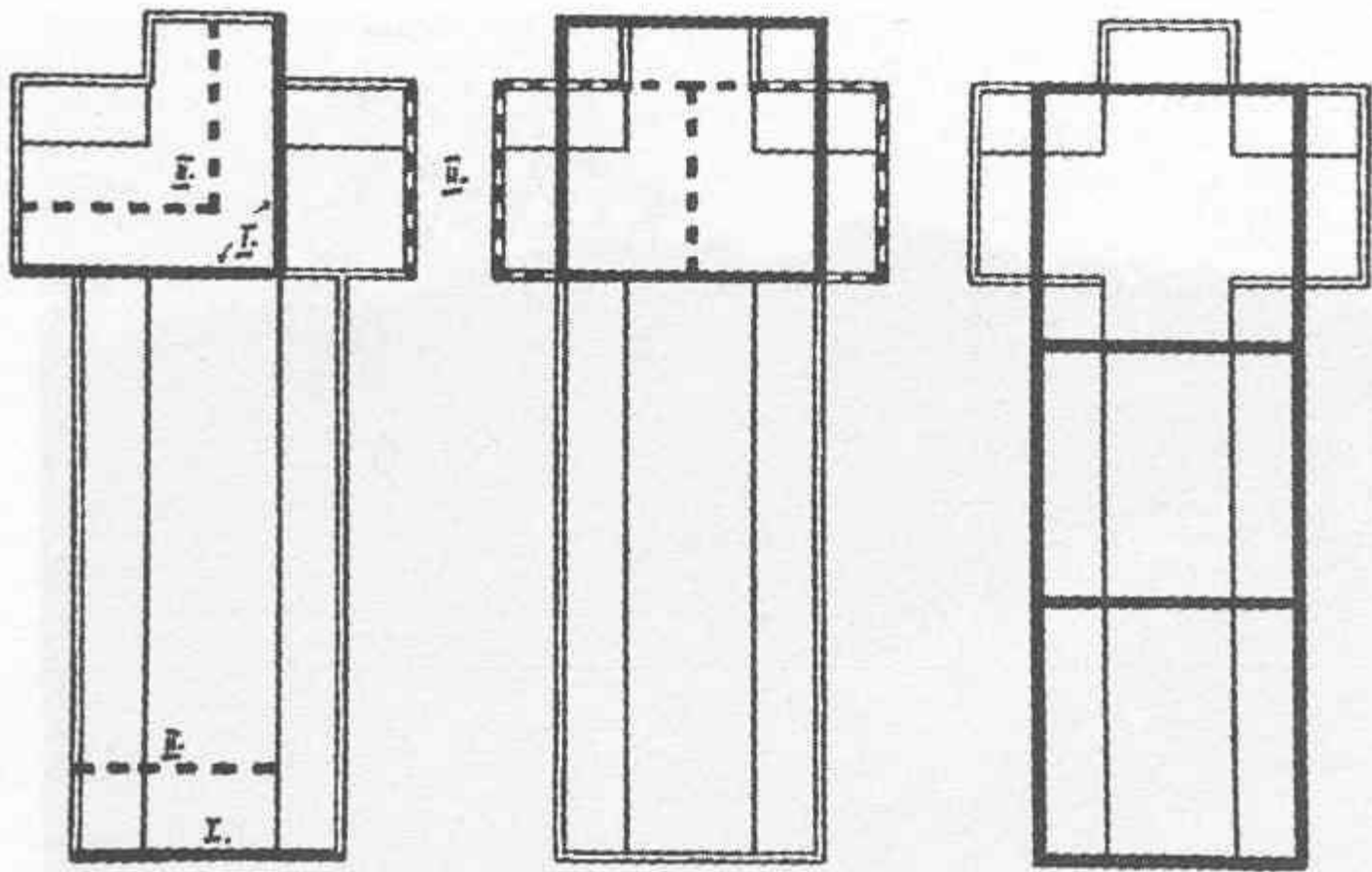
Dormitorio (sovastante la sala capitolare)

Dormitorio dei Conversi (sovastante il dispensarium e il refettorio dei conversi)

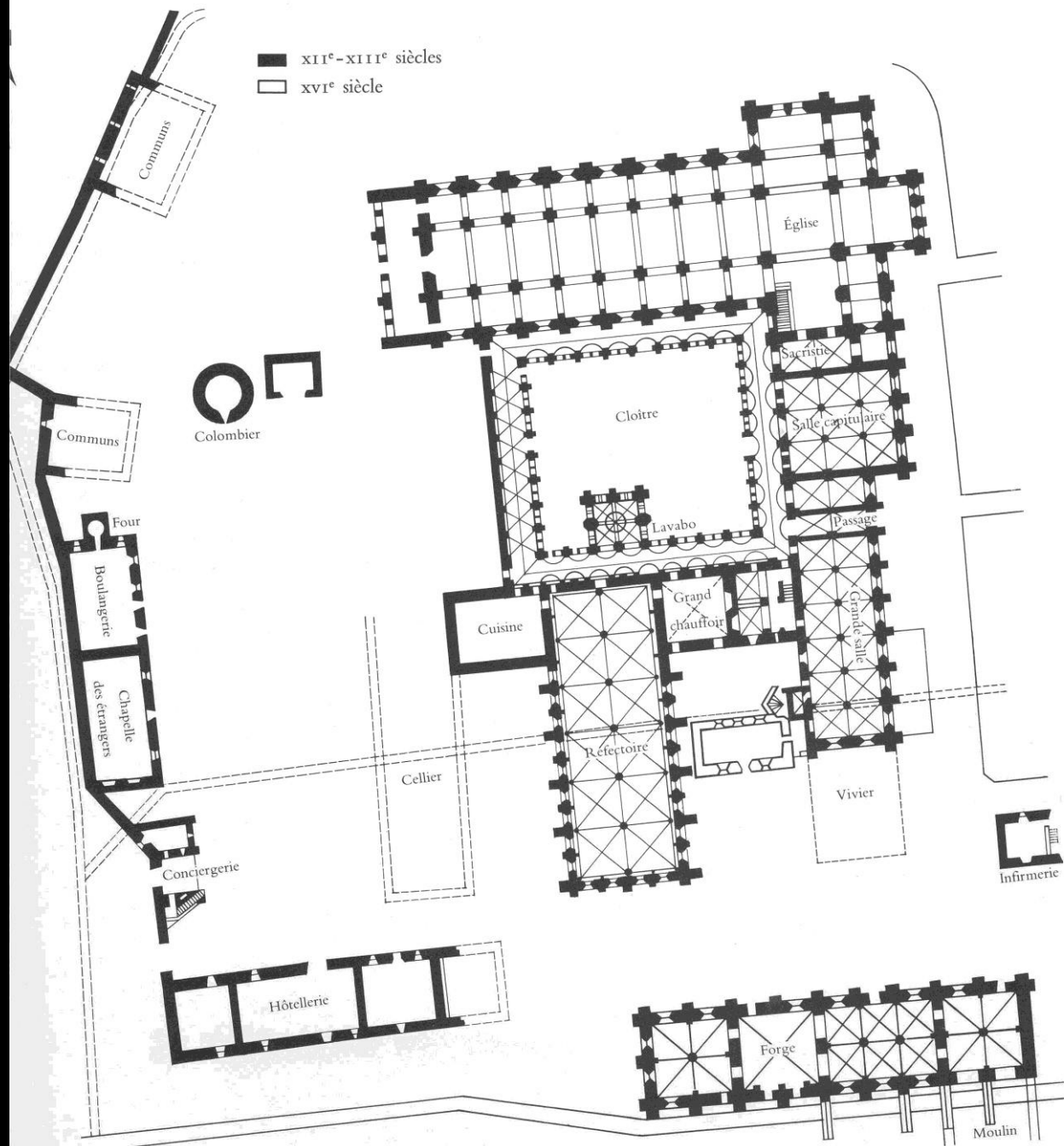
Piano bernardino



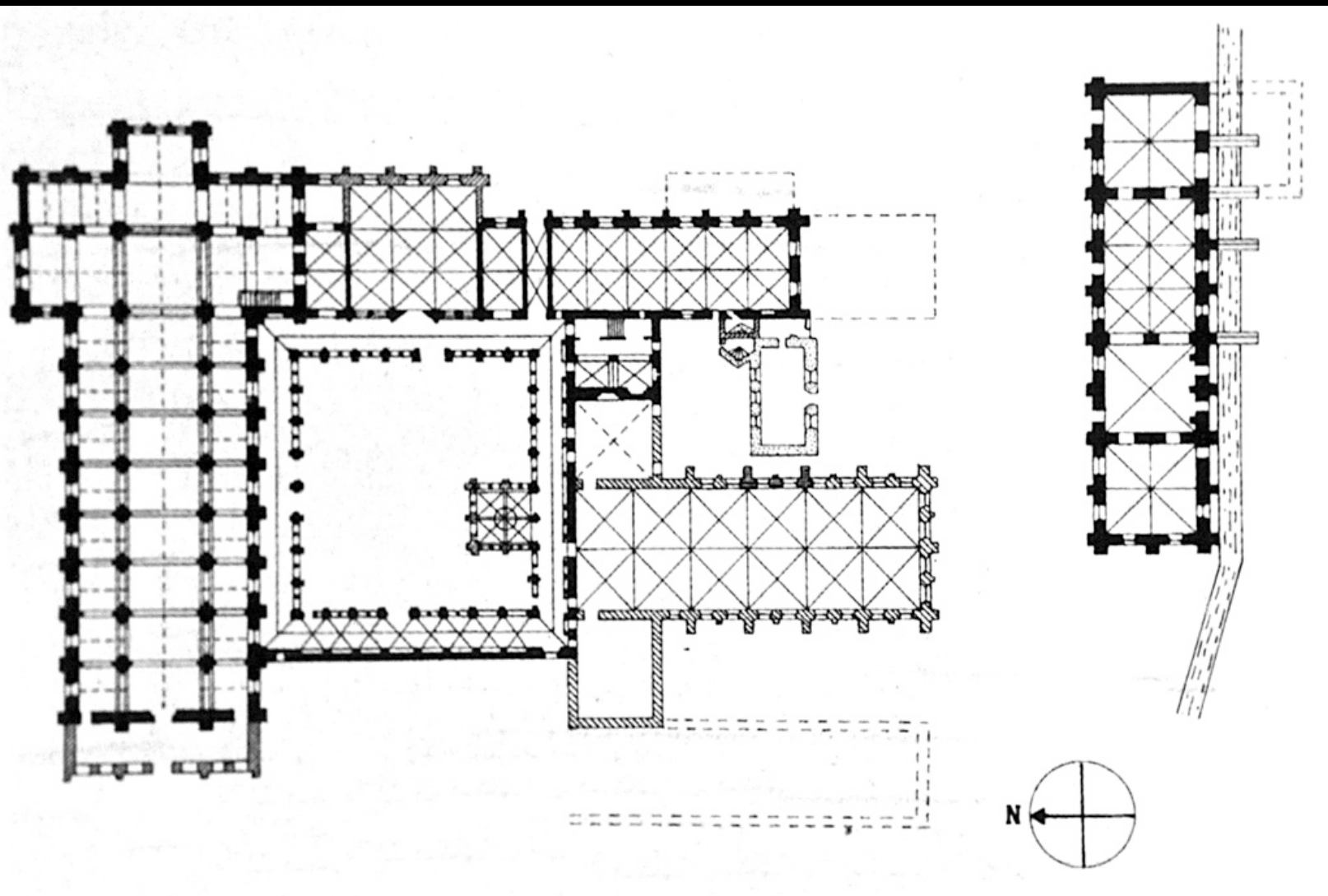




*Schema costruttivo «ad quadratum» delle architetture bernardine (da Hahn).*













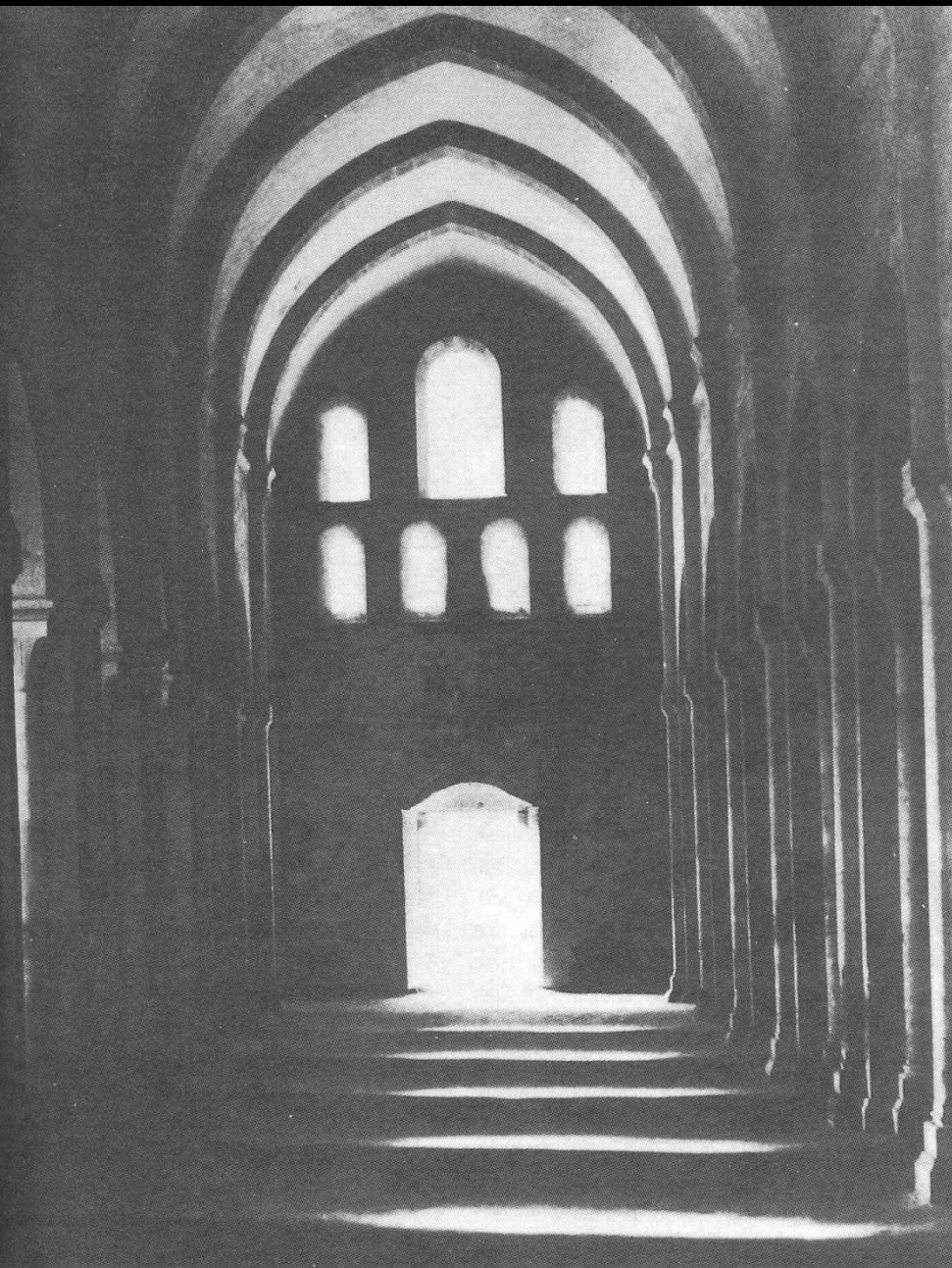


Fontenay, abbazia cistercense, facciata e interno

















Fontenay, interno  
della forgia



Fontenay, interno della sala del capitolo





















# PRINCIPALES ABBAYES CISTERCIENNES ET LEUR FILIATION

	CLAIRVAUX	MORIMOND	PONTIGNY	CÎTEAUX	LA FERTÉ
Monuments entiers	<span style="color: red;">●</span>	<span style="color: green;">●</span>	<span style="color: blue;">●</span>	<span style="color: purple;">●</span>	<span style="color: brown;">●</span>
Ruines ou vestiges	<span style="color: red;">○</span>	<span style="color: green;">○</span>	<span style="color: blue;">○</span>	<span style="color: purple;">○</span>	<span style="color: brown;">○</span>

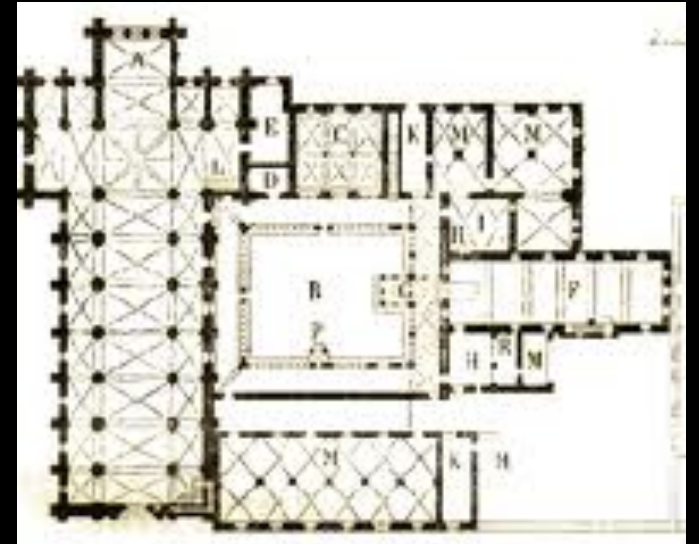
0 400 km







Chiesa di Fossanova















Fontenay, sala del capitolo





Refettorio







Abbazia di Chiaravalle milanese



















Carlo Tosco, *Andare per le abbazie cistercensi*, Il Mulino



<https://youtu.be/VdZ6izTtKZU>









*De balneis puteolanis*, Ms. 1474 -  
Biblioteca Angelica, Roma,  
ossia il poemetto sulle virtù curative  
delle acque termali di Pozzuoli



[illegible][illegible]

rapaces sunt de complantis vt  
bisardis. et que dicuntur anates  
campetres similes sunt vir  
tutibus. si longe minores. et in  
estate carum sonum faciunt  
ad desiderium coitus. Per  
uolatum suum multiplices  
defendunt aues. Nam alie p  
longum uolatum quunt et  
uolare ut grues. alie puelle  
ad nemendum ad locum. Et  
sionis fue ut picum. et con  
nium modi. alie p dunt me  
ta. et per cessiones quas faci  
unt in uolando. ut modi a  
ronum. cenicos uippe. van  
nelli. pice. et plures alie. Ali  
ud p uolatum ad alioa de q  
runt deferunt. vt hoc duob  
modis. huc enim dicitur af  
feruntur. vt columbe. futur  
res anates campetres. huc  
in gym. et in uolando. et  
dunt ad defensionem suam. vt  
apocres qui fm q. dant. et du  
plus unius defensione. p uo  
latum disimulati fallunt et  
afferunt. et omis q per uolati  
quisque defendere et afferendi  
do. idcirco ascendunt qd non  
possunt supari. et uincit ad au  
tibus inapui in magis afferre  
do. Alie sunt que quunt defen  
dere de uolando uel in loca  
te quibz amant rapaces qm

uis ad ea non descendunt. ut  
anferret amaret. ut plueret alie  
de zupeta que uolunt ardet  
loci in quibus sunt aq magne  
memoria calant. et eam de  
quibus locis nunciat aues rap-  
tes. ad huiusmodi enim loca timet  
descendere. et accedere. Alii ad  
maiores em fecerintatem sui ho-  
litarum suū facilius t arripis-  
lib. et in nocte ut nocte. bu-  
bones. et uiuersim. que. p. eo q-  
sunt timore nocte uolunt  
securus. **De modo defen-**  
**sio.** Et modo autem si omis  
defensionis quem hyst  
et uolunt resurgendo. ad lo-  
ca senioria dicendum. et q- u-  
nuerunt omis aues ad plos  
si possunt resurgunt ad loca  
antiquitatis sue. ut ad similia  
illis. Ite siquidem q- nate sit  
ape aqua. ad eas confugit  
quatu. qdam nactro in eas  
solum hyst defensionem ut  
pellant. qdam submergendo  
de peninis sub. hyst. ut. mo-  
de nictro. in. anarum. et a-  
hant. plerumq. qdam non  
peninis submergendo. de. fed-  
in parte ut canis dicitur  
modi. Iles nro que n. in  
taur. neq sunt aq. nro  
re autum. rapitum. ad aq  
confugit. taur. enim q.

*De Arte venandi cum avibus*, 1258.  
Roma, Biblioteca Apostolica Vaticana



hmodi sonos falco n̄ quieue  
nt falconarius apporim et  
prie opponendo se faciet fal  
comis suam p̄dictos sonos p  
ferendo Et si p̄ hoc ipm qui  
erat contingat eum p̄mitti  
quiesce et recedat Et si nō dum  
p̄t ultra quiescit ipm leuet et  
recipiat sup̄ manū. Hoc modo  
accipiet aurei natorū i cā ma  
nu i qua p̄t tunc dēbit falconē  
et donata facie sua a facie fal  
comis uersus aliam manū po  
ner manū cū qua tenet tira  
tonū aū falconem sup̄ p̄ncam  
ostendendo sibi natorū sic ap̄  
te q falco ipm plene uideat et  
discernat et manū ante falconē  
teneat ualde firmā p̄ferendo  
sibi uigil assuetum sonū quo  
usq falco natorū capiat. Aut  
cū becco aut cū pedibz qd si  
cū becco cepit teneat natorū  
ita firmū q sibi d manu non  
possit subripere et ita etiā fir  
met manū et ip̄ i mobil ma  
neat q falco se affuerit pe  
des ponere sup̄ manū et cum  
recepit natorū cū p̄dictis  
apporimet alā manū suam  
ter et dissoluat nodum factū  
sub p̄ncā et ante qm longe ca  
piat derelinq̄t accipiet cū ma  
nu tenente falconem iactos  
si poterit Et si forte si poterit

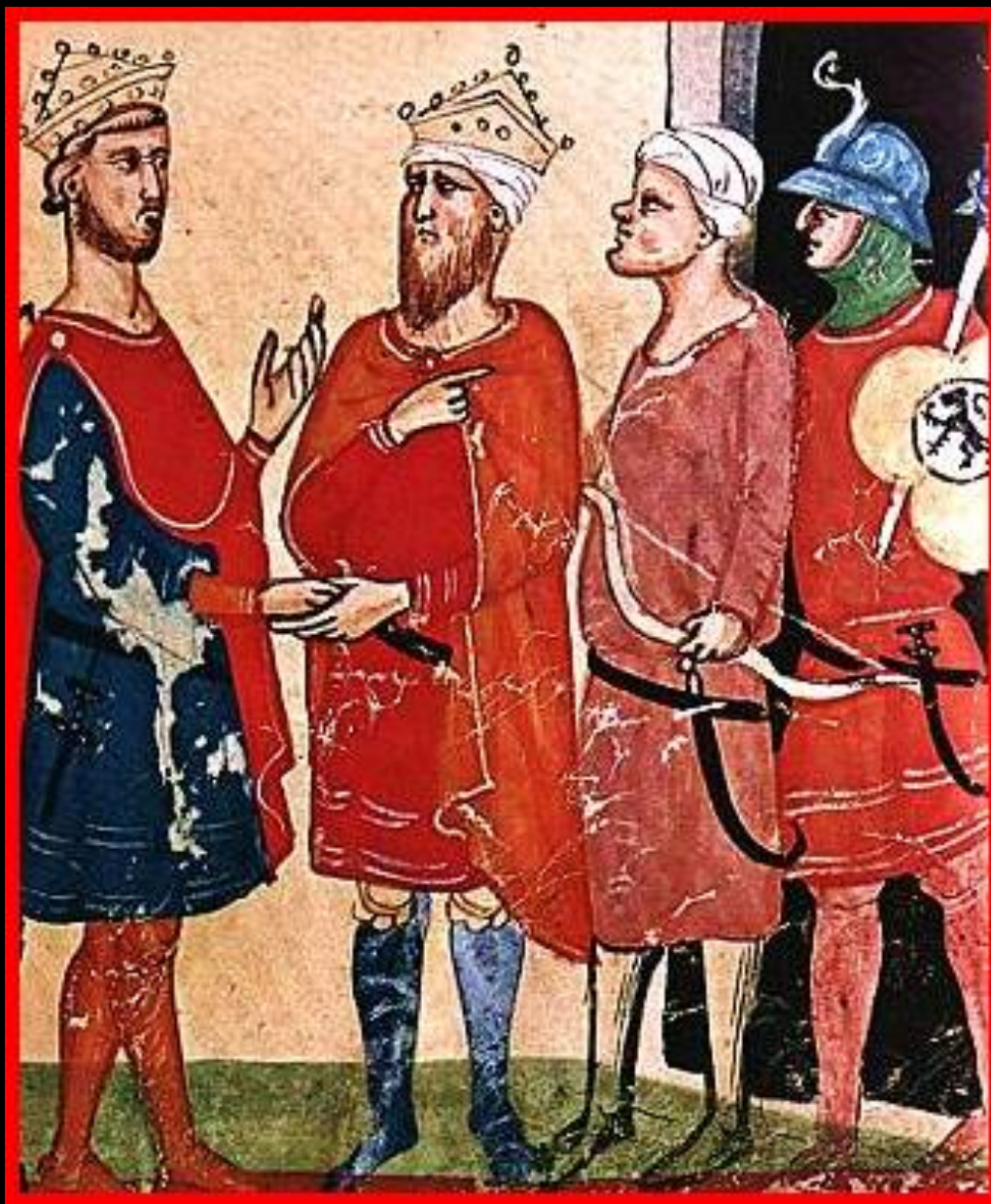
tendo curti caput longe dis  
soluat longum caput longe  
a p̄ncā et habito amobz capi  
tibz trahat manū in qua nō  
tenet falconem uersus nodū  
iactozum et longe et iactos ca  
piat p̄p̄ nodum et ap̄ter eū  
iactos i manu sicut dēb et  
subleuet manū a p̄ncā cū fal  
cone sine strepitu et trahat  
remotissim manū ita q p̄ncā  
remaneat ante pectus falco  
nis sic q si falco se uideat dū  
berare ad reuendū in p̄ncam  
se ante diuertet et non uer  
et falconarius tunc poterit  
mediet p̄ncam suam inter  
p̄ncam et falconem et i eadem  
mediatūne recedat q̄usq in  
nū distet a p̄ncā q falco oc  
casiōe uideat p̄ncā nō habet  
ar marenam se diuertendi  
ad eam Et deince poterit tute  
subtrahere natorū a pedibz  
falcomis. Cautus sit tamē fal  
conarius q i mutando falconē  
dentatū d como p̄ncā clari  
ad claram et d clari ad clari  
rem formā et regulam tradet  
d mutatiōne falconū alatorū  
feruet et teneat sic gradatū  
hoc faciendo q falco se affe  
curet et affueat manere  
in como clari de manifesta  
tione falconū datatū finitū



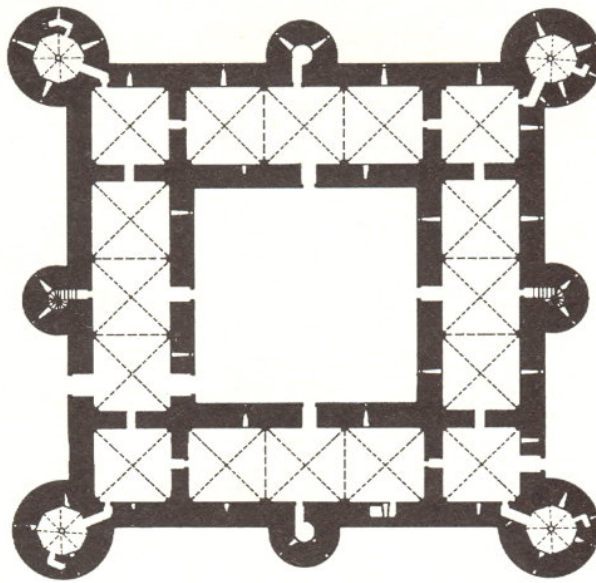
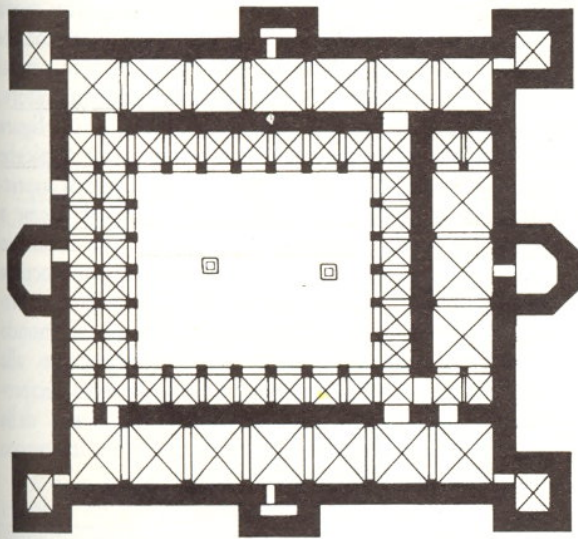






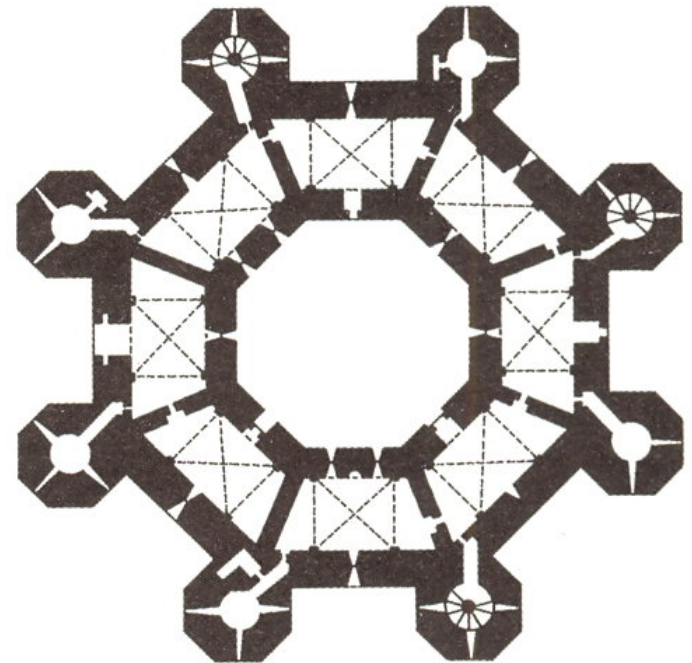


Federico II incontra il sultano ayyubide d'Egitto  
Al-Malik al-Kāmil



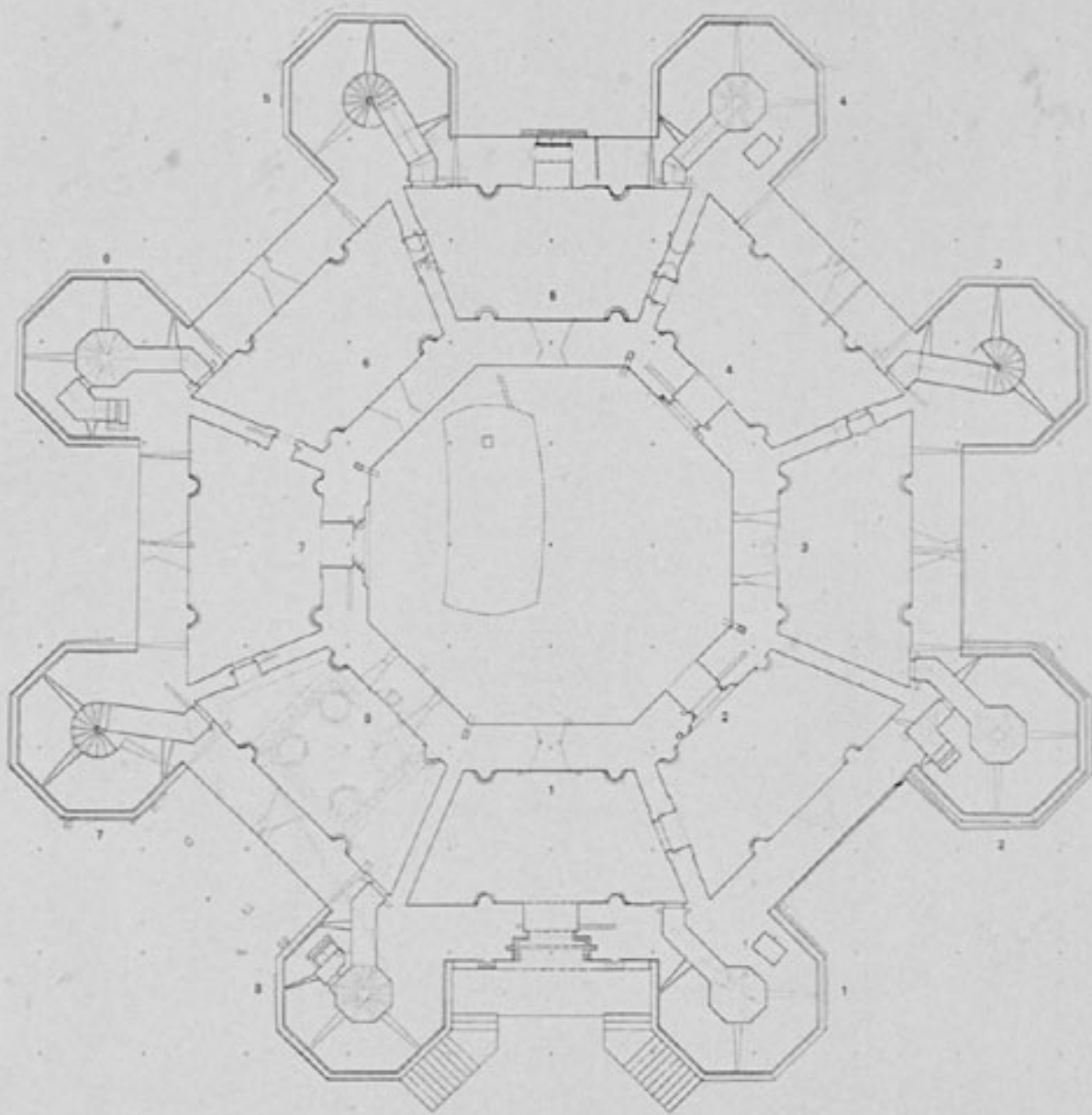
Catania, Castel Ursino

Augusta, castello



Andria, Castel del Monte























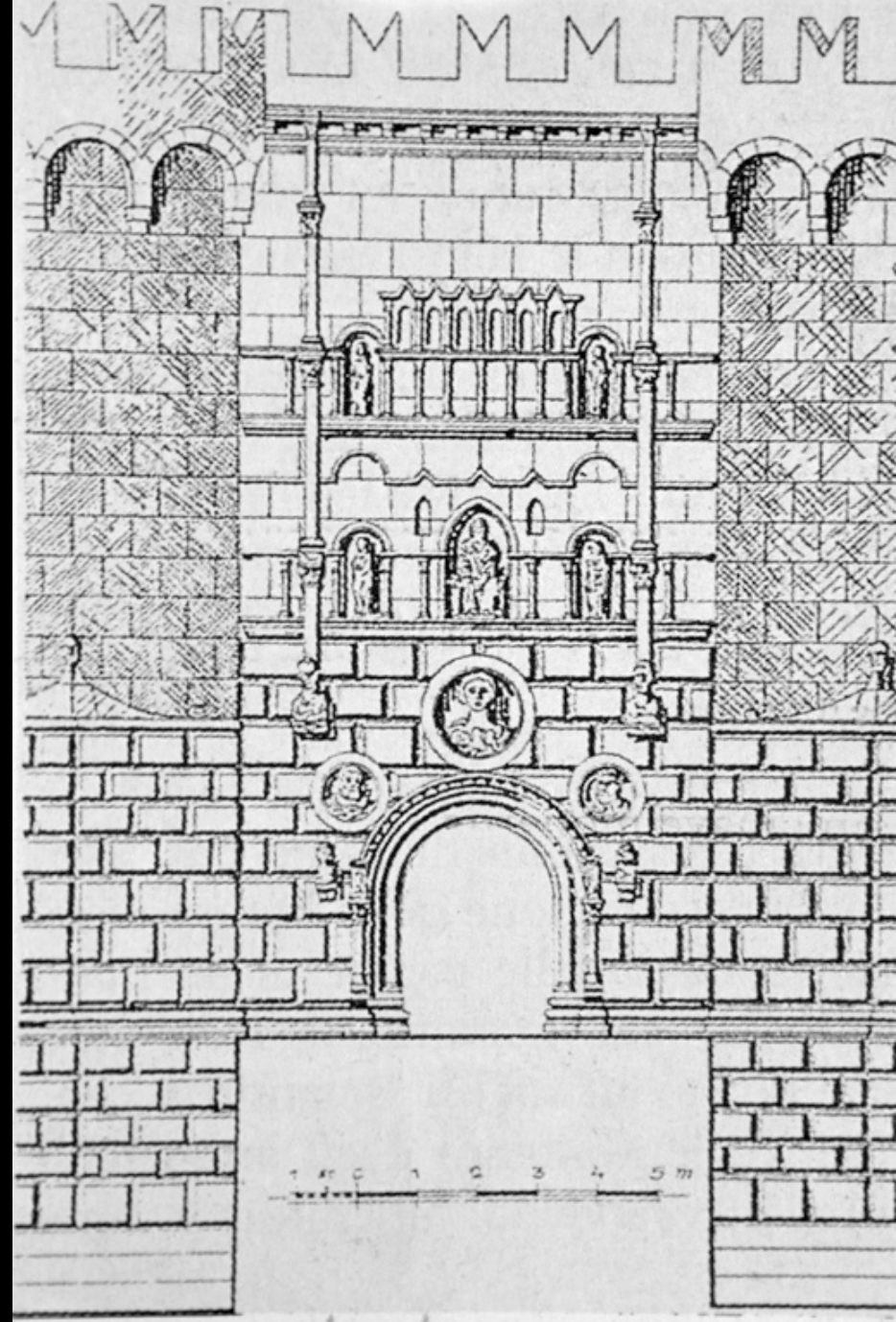
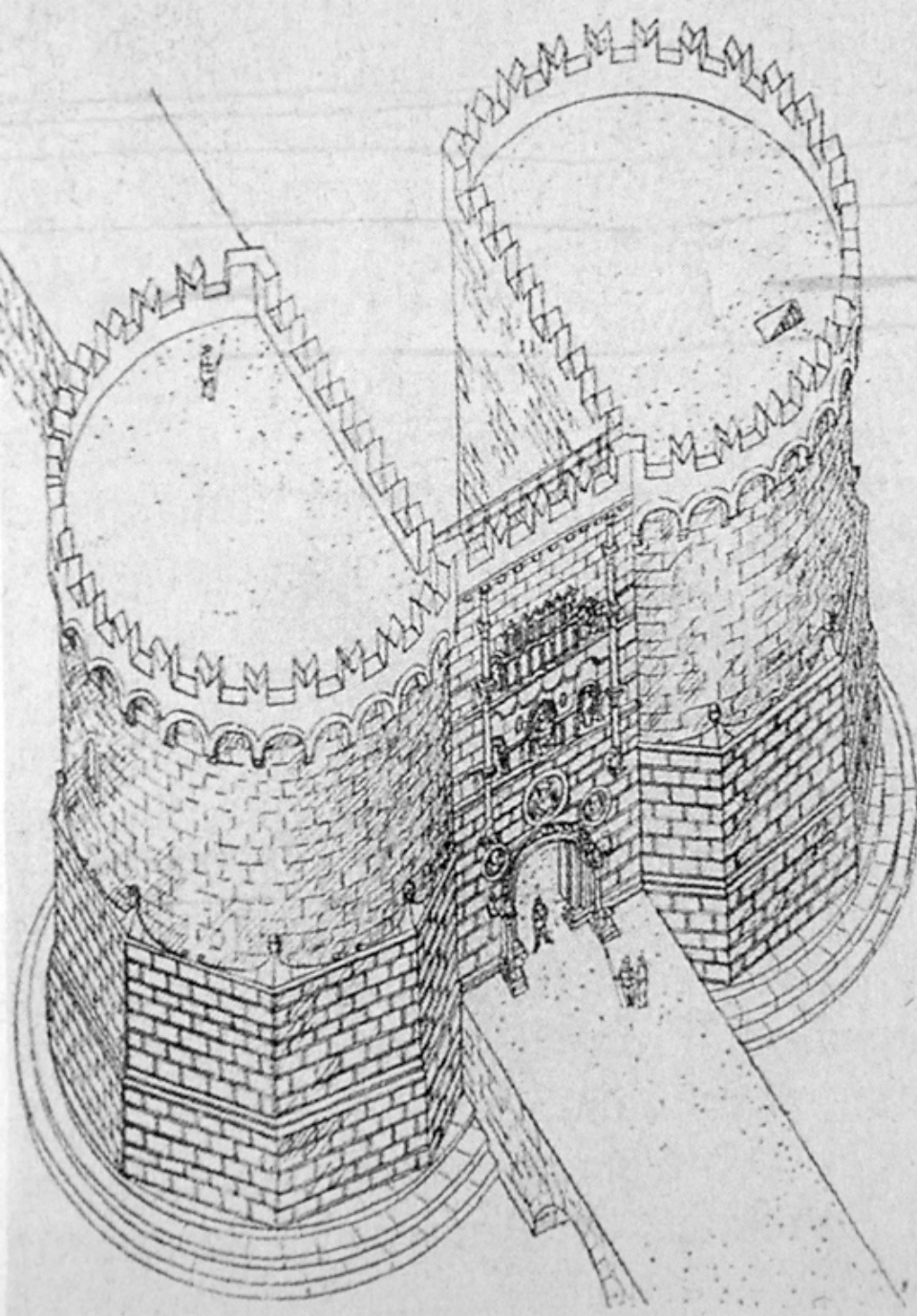


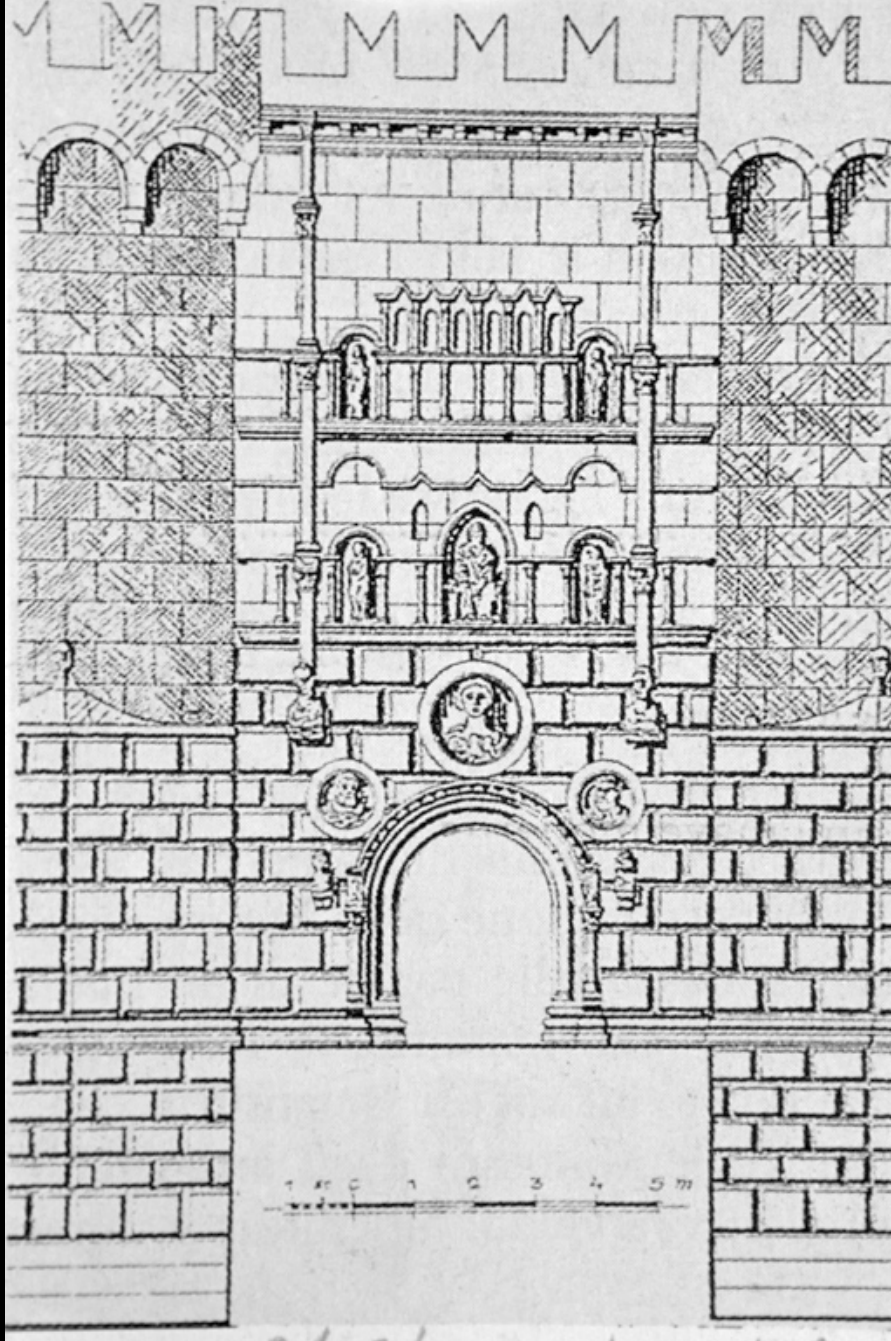




Porta di Capua, eretta tra 1234 e 1239 sul fiume Volturno







Busto di imperatore dalla porta di Capua

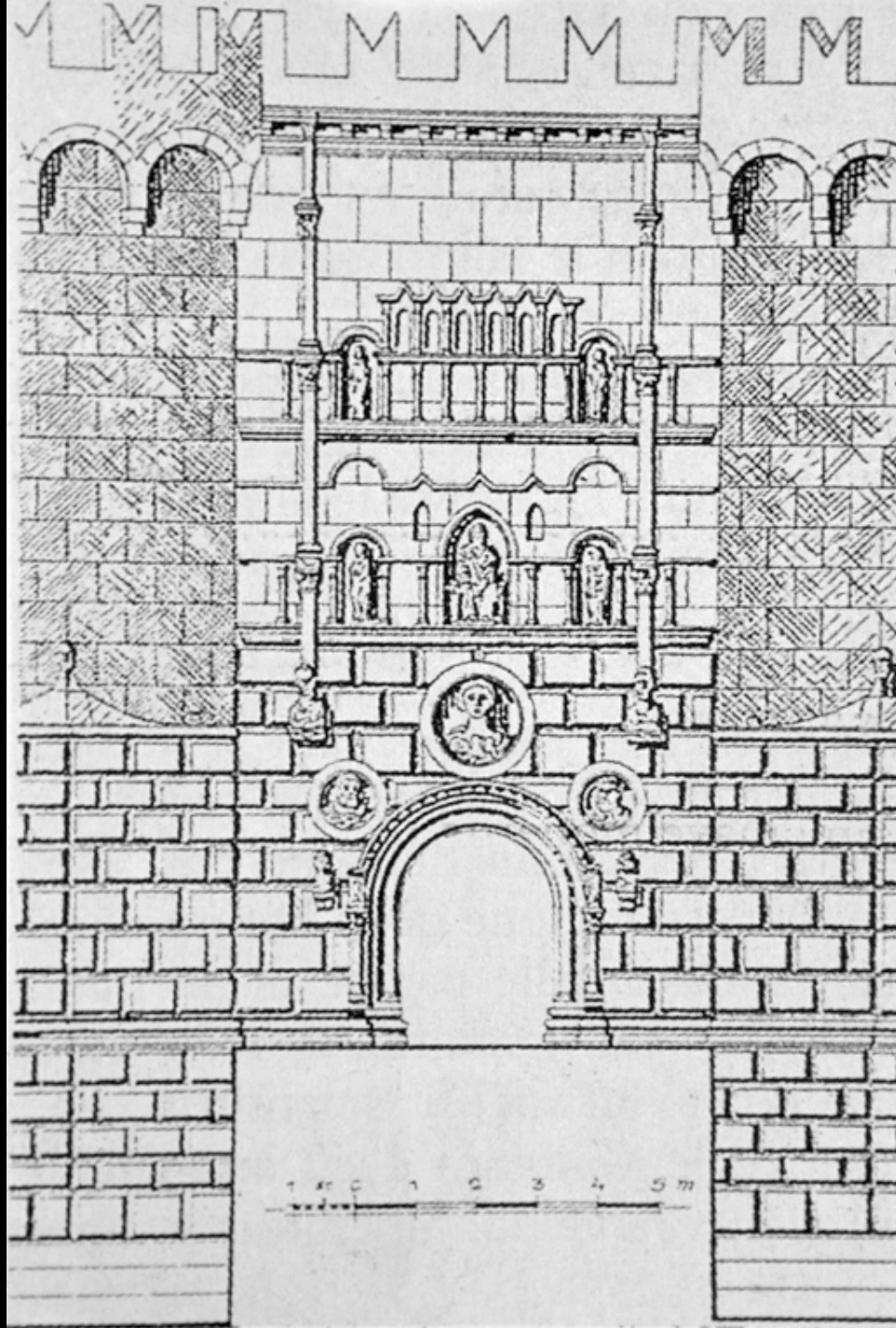




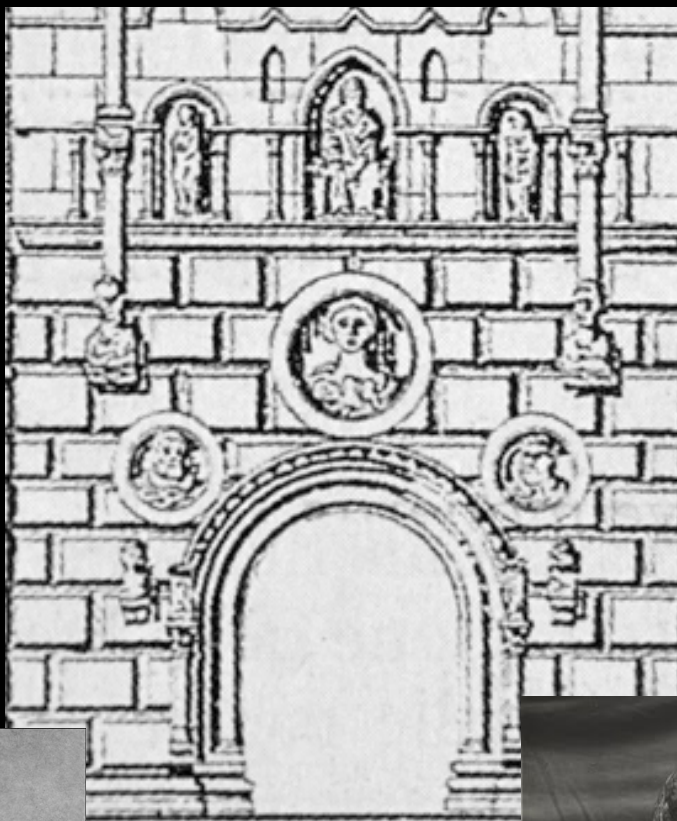
Francesco di Giorgio Martini, Porta di Capua, 1480



Capua fidelis dalla porta di Capua









Testa di Zeus proveniente dalla Porta di Capua?





Busto di  
imperatore,  
Barletta





Reims, cattedrale, portale, Annunciazione; Reims, cattedrale, portale, Visitazione









Uta di  
Naumburg