

FirstClass

Come usare FirstClass del Centro Linguistico di Ateneo

FirstClass è una piattaforma software adottata dal CLA che fornisce numerosi servizi.

La si può usare in due modi:

- Collegandosi direttamente al server che fornisce i servizi con il vostro browser preferito (Firefox, Internet Explorer ecc.), digitando sulla barra di indirizzo `fc.cla.unipd.it` (senza il `www`).
- Installando nel proprio computer quella parte di software chiamata **client** che gestirà autonomamente il collegamento con il server.

Nel secondo modo avrete una grafica migliore e alcune caratteristiche aggiuntive.

Come installare il client FirstClass

(si fa riferimento ad una installazione in lingua italiana ma le istruzioni sono le stesse per le altre lingue).

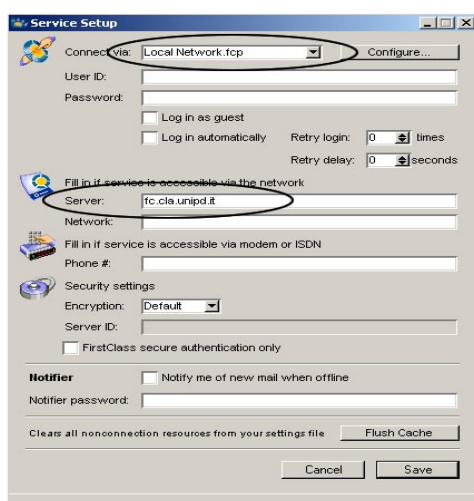
1. **Scaricate la versione del client FirstClass** adatta al vostro PC (in base alla lingua e al sistema operativo che usate) in uno dei seguenti modi:
 - al seguente indirizzo <http://fc.cla.unipd.it> → Download.
 - direttamente dal sito di FirstClass.com <http://www.firstclass.com/ClientDownloads>.
2. **Installate il programma** seguendo le istruzioni. Non è necessario modificare i parametri di installazione proposti.
3. **Configurate il client FirstClass** indicando il nome del server del CLA con cui volete connettervi.



Avviate FirstClass cliccando sull'icona che sarà comparsa sul desktop e si aprirà la schermata a fianco

Nota: Se si aprisse una finestra più piccola senza la voce "Configura", cliccate su "Avanzato".

Cliccate su "Configura" e si accederà alla schermata di configurazione seguente



Qui verificate che la connessione sia via "Local Network.fcp"

nel campo di testo denominato "Server" scrivete: "fc.cla.unipd.it"

lasciando immutati gli altri campi cliccate su "Salva"

Ora per accedere al server di FirstClass, del Centro Linguistico è sufficiente essere connessi ad internet ed inserire il proprio "username" e "password" nella prima schermata.

N.B. Si avvisa inoltre che se utilizzate il Client di FirstClass su di un PC all'interno di una rete con **firewall** (strutture come collegi o locali ESU spesso si connettono ad Internet attraverso un firewall), dovete chiedere all'amministratore locale che vi apra la **porta TCP510** per potervi connettere al server.