

**FISPPA -
DIPARTIMENTO DI FILOSOFIA,
SOCIOLOGIA, PEDAGOGIA E
PSICOLOGIA APPLICATA**

8 1222·2022
ANNI



**UNIVERSITÀ
DEGLI STUDI
DI PADOVA**



**TESI DI LAUREA
SPAZIO AL VERDE
SIGNIFICARE GLI SPAZI SCOLASTICI CON LE PIANTE PER UN APPRENDIMENTO
ESPERIENZIALE**

**DOTT.SSA SILVIA BRUNELLO
RELATORE PROF.SSA LORENA ROCCA
A.A. 2020/2021**

L'IDEA



Gli spazi scolastici attuali risultano ancora poco conformi a rafforzare l'approccio sostenibile di studenti e insegnanti.

Questa presa di coscienza ha portato a un ripensamento degli spazi di apprendimento per potenziare l'evento educativo (Weyland & Galletti, 2018).

- Il Progetto EDEN (Educational Environments with Nature), sviluppato dalla Prof.ssa Beate Weyland a partire dal primo lockdown causato dal Covid-19, prevede l'inserimento di piante nelle aule di scuola per creare spazi funzionali all'apprendimento e un "paradiso" a scuola.

L'IDEA



LE PIANTE E GLI OBIETTIVI DELL'AGENDA 2030

- Insegnare ad essere oltre che insegnare ad apprendere, sviluppando “la capacità di agire da cittadini responsabili e di partecipare pienamente e consapevolmente alla vita civica, culturale e sociale della comunità” (art. 1 comma 1 Legge 92 del 2019).

4 ISTRUZIONE DI QUALITÀ



La scuola ha l'obiettivo di far acquisire in modo stabile e dinamico conoscenze e competenze per il presente e per il futuro. Allo stesso modo, l'obiettivo delle piante è quello di crescere, di garantire la sopravvivenza della propria specie e di adattarsi alle caratteristiche dell'ambiente in cui vivono.

IL CONTESTO

La presenza di piante nelle classi offre l'occasione di realizzare un distanziamento naturale e permette di realizzare attività di educazione alla cura e alla salvaguardia del nostro pianeta espressi negli obiettivi dell'agenda 2030 e nelle indicazioni sull'educazione alla salute e al benessere della legge sull'educazione civica del 2019.



Alunni di scuola primaria

Studenti di Didattica della Geografia

Ripensamento e ottimizzazione degli spazi didattici di un'aula scolastica arricchita da piante

Forum con attività a impronta geografica e sostenibile

School



IL PROGETTO

Le aule green hanno potenzialità educativo-didattiche?

- FASE 1: QUALIFICARE GLI SPAZI SCOLASTICI CON LE PIANTE

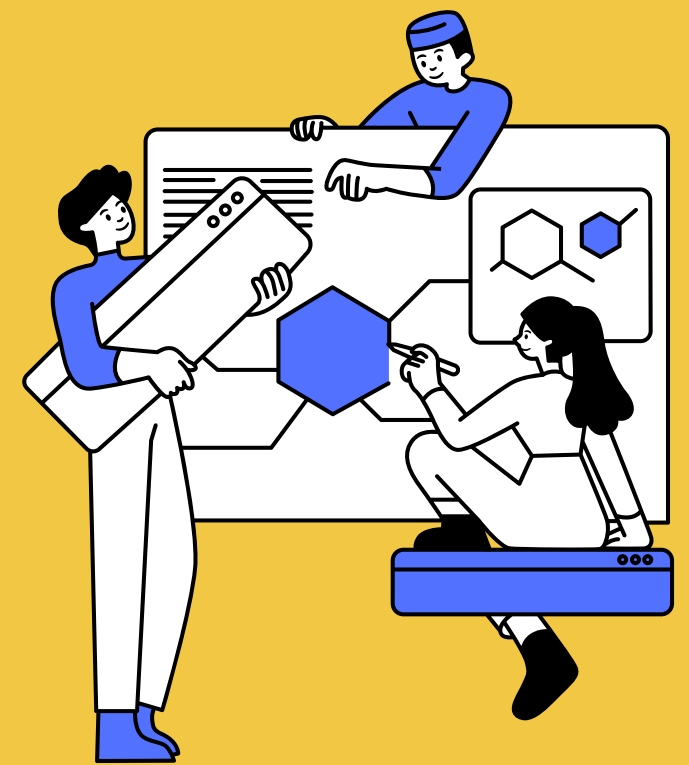


Le aule green arricchiscono di significato lo spazio rendendolo educante?

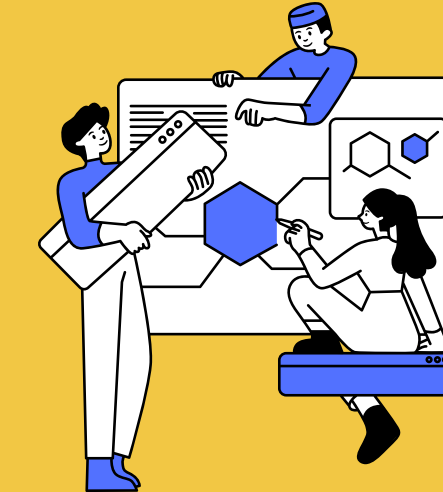
- FASE 2: UTILIZZARE LE PIANTE COME MEDIATORI DIDATTICI PER L'INSEGNAMENTO E L'APPRENDIMENTO DELLA GEOGRAFIA



Le piante sono degli strumenti efficaci per insegnare e apprendere geografia?



IL PROGETTO



Fase 1: aula green in classe quarta primaria

- Realizzazione di un ambiente di comfort per alunni e insegnanti grazie all'inserimento di piante nello Spazio Aula



Aula pre intervento

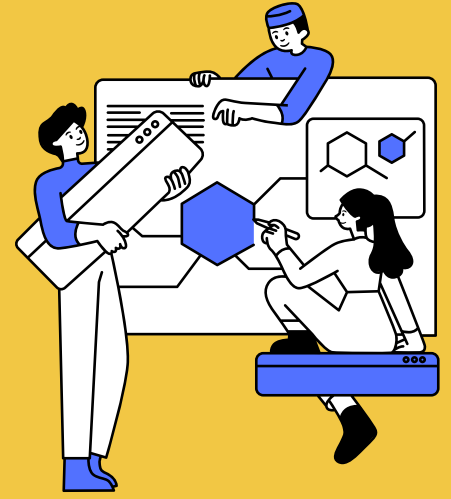


Aula post intervento



Tavoletta con piante appoggiate

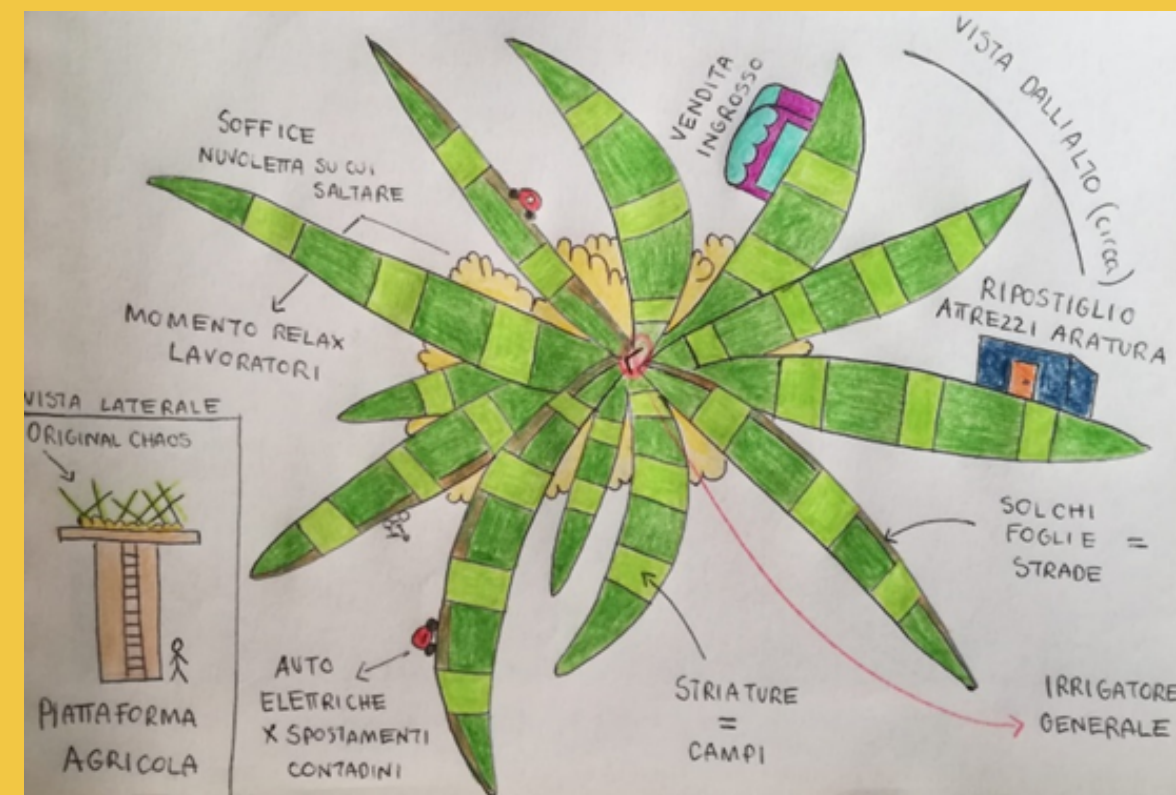
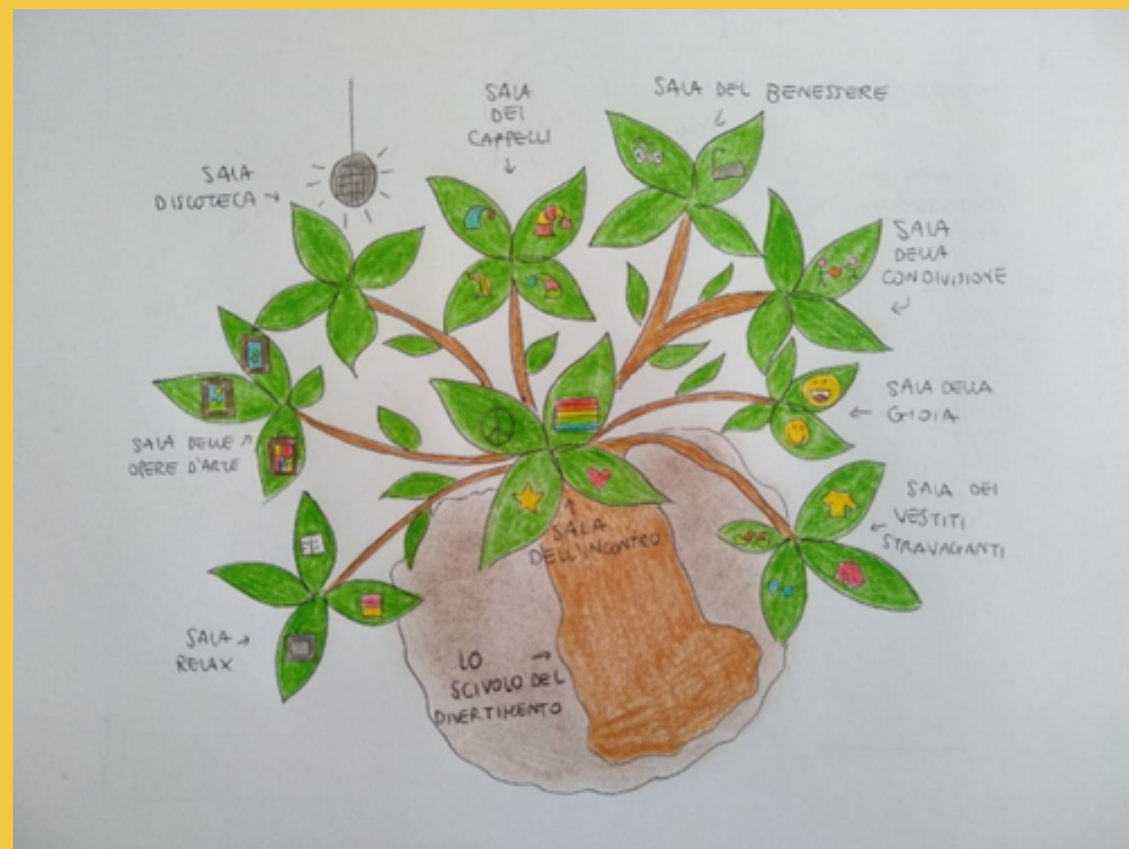
IL PROGETTO



Fase 2: "Piantiamola. Defaticamento con il verde."

6 missioni geografiche durante il corso di Didattica della Geografia

- Attività accattivanti, coinvolgenti e motivanti per educare a una sensibilità geografica (Donadelli, 2019);
- Introducono l'utilizzo di metodologie innovative che più si avvicinano alla didattica esperienziale.



Elaborati della Quinta Missione: la pianta della pianta



RISULTATI

- Fase 1: il 76% degli alunni ha migliorato il proprio benessere e il restante 24% non ha notato sostanziali cambiamenti;
- Fase 2: sostanziale incremento di risposte positive riguardo la presa di coscienza dell'utilità delle piante per l'apprendimento della geografia e per il suo insegnamento (dal 58% al 91% di risposte positive).

Ti piacciono le piante?	Dall'86,7% al 94,4% di risposte positive
Si può imparare da e con le piante?	Da 94,4% al 98,9% di risposte positive
Pensi che le piante possano essere degli efficaci strumenti per svolgere attività didattiche?	Dal 75,6% al 97,8% di risposte positive
Pensi che avere una pianta al tuo fianco aiuti nell'apprendimento e nell'insegnamento della geografia?	Dal 57,8% al 91,1% di risposte positive

Fase 2: questionario iniziale e finale a confronto



CONCLUSIONI

- Qualificare gli spazi e trasformarli in luoghi;
- Imparare divertendosi per acquisire competenze disciplinari;
- Sviluppare soft skills e resistenza allo stress;
- Aumentare la motivazione intrinseca;
- Attuare innovazione educativa;
- Usare le piante come mediatori didattici interdisciplinari;
- Sviluppare l'attenzione e la concentrazione ;
- Accrescere il sentimento di cura verso gli altri;
- Creare un senso di condivisione con gli elementi naturali e aumentare proprio benessere psicofisico.

CONTATTI

<https://www.padlab.org/>

<https://www.padlab.org/eden>

Per approfondimenti bibliografici e/o relativi alla metodologia della ricerca, agli strumenti e ai materiali utilizzati, rivolgersi al contatto sotto riportato.

silvia.brunello.2@studenti.unipd.it

*"Guarda con profondità la natura,
capirai meglio ogni cosa"*

